

有価証券報告書

(金融商品取引法第24条第1項に基づく報告書)

事業年度 自 平成24年4月1日
(第79期) 至 平成25年3月31日

協栄産業株式会社

東京都渋谷区松濤二丁目20番4号

(E01619)

目次

頁

表紙

第一部 企業情報	1
第1 企業の概況	1
1. 主要な経営指標等の推移	1
2. 沿革	3
3. 事業の内容	4
4. 関係会社の状況	6
5. 従業員の状況	7
第2 事業の状況	8
1. 業績等の概要	8
2. 生産、受注及び販売の状況	10
3. 対処すべき課題	11
4. 事業等のリスク	12
5. 経営上の重要な契約等	13
6. 研究開発活動	13
7. 財政状態、経営成績及びキャッシュ・フローの状況の分析	14
第3 設備の状況	17
1. 設備投資等の概要	17
2. 主要な設備の状況	17
3. 設備の新設、除却等の計画	18
第4 提出会社の状況	19
1. 株式等の状況	19
(1) 株式の総数等	19
(2) 新株予約権等の状況	19
(3) 行使価額修正条項付新株予約権付社債券等の行使状況等	19
(4) ライツプランの内容	19
(5) 発行済株式総数、資本金等の推移	19
(6) 所有者別状況	19
(7) 大株主の状況	20
(8) 議決権の状況	21
(9) ストックオプション制度の内容	21
2. 自己株式の取得等の状況	22
3. 配当政策	23
4. 株価の推移	23
5. 役員の状況	24
6. コーポレート・ガバナンスの状況等	28
第5 経理の状況	35
1. 連結財務諸表等	36
(1) 連結財務諸表	36
(2) その他	69
2. 財務諸表等	70
(1) 財務諸表	70
(2) 主な資産及び負債の内容	90
(3) その他	94
第6 提出会社の株式事務の概要	95
第7 提出会社の参考情報	96
1. 提出会社の親会社等の情報	96
2. その他の参考情報	96
第二部 提出会社の保証会社等の情報	97

[監査報告書]

【表紙】

【提出書類】	有価証券報告書
【根拠条文】	金融商品取引法第24条第1項
【提出先】	関東財務局長
【提出日】	平成25年6月27日
【事業年度】	第79期（自 平成24年4月1日 至 平成25年3月31日）
【会社名】	協栄産業株式会社
【英訳名】	KYOEI SANGYO CO., LTD.
【代表者の役職氏名】	取締役社長 水谷 廣 司
【本店の所在の場所】	東京都渋谷区松濤二丁目20番4号
【電話番号】	(03) 3481-2111（代表）
【事務連絡者氏名】	取締役専務執行役員 管理部門担当 板垣 政 昭
【最寄りの連絡場所】	東京都渋谷区松濤二丁目20番4号
【電話番号】	(03) 3481-2111（代表）
【事務連絡者氏名】	取締役専務執行役員 管理部門担当 板垣 政 昭
【縦覧に供する場所】	株式会社東京証券取引所 (東京都中央区日本橋兜町2番1号) 協栄産業株式会社 相模原事業所 (神奈川県相模原市中央区宮下一丁目2番6号) 協栄産業株式会社 大阪支店 (大阪府大阪市福島区福島三丁目14番24号 阪神ダイヤビルディング)

(注) 相模原事業所及び大阪支店は法定の縦覧場所ではありませんが、投資家の便宜のため縦覧に供しております。

第一部【企業情報】

第1【企業の概況】

1【主要な経営指標等の推移】

(1) 連結経営指標等

回次	第75期	第76期	第77期	第78期	第79期
決算年月	平成21年 3月	平成22年 3月	平成23年 3月	平成24年 3月	平成25年 3月
売上高 (千円)	72,478,932	65,311,143	65,352,057	62,845,425	58,482,067
経常利益又は経常損失 (△) (千円)	△504,798	430,986	628,294	230,337	559,002
当期純利益又は当期純損失 (△) (千円)	△602,676	141,134	131,666	119,191	167,045
包括利益 (千円)	—	—	101,252	△18,123	544,260
純資産額 (千円)	12,358,025	12,822,571	12,831,393	12,690,962	13,112,824
総資産額 (千円)	32,912,275	36,866,083	34,475,228	36,832,876	35,519,479
1株当たり純資産額 (円)	402.24	420.12	420.48	415.90	429.76
1株当たり当期純利益金額又は 1株当たり当期純損失金額 (△) (円)	△19.46	4.60	4.31	3.91	5.47
潜在株式調整後1株当たり当 期純利益金額 (円)	—	—	—	—	—
自己資本比率 (%)	37.5	34.8	37.2	34.5	36.9
自己資本利益率 (%)	—	1.1	1.0	0.9	1.3
株価収益率 (倍)	—	40.2	36.7	40.2	30.2
営業活動による キャッシュ・フロー (千円)	1,299,368	2,903,208	△1,869,224	1,681,941	1,959,773
投資活動による キャッシュ・フロー (千円)	△203,479	△124,723	△169,166	△22,800	△125,874
財務活動による キャッシュ・フロー (千円)	△534,091	△1,406,670	△336,743	△75,638	△302,676
現金及び現金同等物の期末残 高 (千円)	4,461,422	5,833,718	3,446,400	5,025,086	6,621,970
従業員数 (人)	1,310	1,302	1,266	1,234	1,208

(注) 1. 売上高には消費税等は含まれておりません。

2. 第75期については、1株当たり当期純損失であり、また、潜在株式が存在しないため潜在株式調整後1株当たり当期純利益金額は記載しておりません。また、第76期、第77期、第78期及び第79期については、潜在株式が存在しないため潜在株式調整後1株当たり当期純利益金額は記載しておりません。

(2) 提出会社の経営指標等

回次	第75期	第76期	第77期	第78期	第79期
決算年月	平成21年3月	平成22年3月	平成23年3月	平成24年3月	平成25年3月
売上高(千円)	62,778,011	56,441,677	57,060,465	55,189,200	48,052,652
経常利益又は経常損失(△) (千円)	△627,522	252,525	512,960	26,914	9,964
当期純利益又は当期純損失 (△)(千円)	△841,032	31,596	112,327	△46,951	△335,386
資本金(千円)	3,161,819	3,161,819	3,161,819	3,161,819	3,161,819
発行済株式総数(株)	31,935,458	31,935,458	31,935,458	31,935,458	31,935,458
純資産額(千円)	11,698,761	12,099,969	12,212,537	11,920,744	11,642,876
総資産額(千円)	29,258,494	33,127,787	31,460,249	32,880,787	30,529,571
1株当たり純資産額(円)	380.78	396.45	400.20	390.66	381.58
1株当たり配当額 (うち1株当たり中間配当額) (円)	5.00 (4.00)	2.00 (1.00)	4.00 (2.00)	4.00 (2.00)	3.00 (2.00)
1株当たり当期純利益金額又は 1株当たり当期純損失金額 (△)(円)	△27.15	1.03	3.68	△1.54	△10.99
潜在株式調整後1株当たり当 期純利益金額(円)	—	—	—	—	—
自己資本比率(%)	40.0	36.5	38.8	36.3	38.1
自己資本利益率(%)	—	0.3	0.9	—	—
株価収益率(倍)	—	179.6	42.9	—	—
配当性向(%)	—	43.5	108.7	—	—
従業員数(人)	1,063	1,030	1,007	982	953

(注) 1. 売上高には消費税等は含まれておりません。

2. 第75期、第78期及び第79期については、1株当たり当期純損失であり、また、潜在株式が存在しないため潜在株式調整後1株当たり当期純利益金額は記載しておりません。また、第76期及び第77期については、潜在株式が存在しないため潜在株式調整後1株当たり当期純利益金額は記載しておりません。

2 【沿革】

昭和22年10月	協栄産業株式会社を設立、当初は金属雑貨・電気器具の製造・販売等を行う
昭和23年9月	三菱電機株式会社世田谷工場製品の特約店となる
昭和35年3月	東京都港区に本社新社屋落成・移転
昭和36年4月	三菱電機株式会社の電子機器の代理店となる。プリント配線板の生産開始
昭和37年3月	三菱電機株式会社の電子計算機の代理店となる
昭和37年7月	神奈川県相模原市に相模原工場新設
昭和37年12月	東京証券取引所市場第二部に株式上場
昭和47年3月	東京都大田区に情報計算センター(現・IT部門)開設
昭和54年5月	東京都渋谷区に本社新社屋落成・移転
昭和58年3月	株式会社協栄システム(現・連結子会社)を設立
昭和59年6月	福島協栄株式会社(現・連結子会社)を設立
平成元年3月	シンガポールにKYOEI ELECTRONICS SINGAPORE PTE LTD(現・連結子会社)を設立
平成7年8月	香港にKYOEI ELECTRONICS HONG KONG LIMITED(現・連結子会社)を設立
平成9年9月	東京証券取引所市場第一部銘柄に指定
平成15年5月	上海にKYOEI ELECTRONICS SHANGHAI CO., LTD.(現・連結子会社)を設立
平成17年4月	フィールドサポート部と電子機器製造部を株式会社協栄システムに事業統合
平成18年4月	協栄マリンテクノロジー株式会社(現・連結子会社)を設立
平成20年12月	サンレッズ株式会社(現・非連結子会社)を設立(出資比率51%)
平成24年4月	米国ミシガン州にKYOEI ELECTRONICS AMERICA INC.(現・連結子会社)を設立

3 【事業の内容】

当社グループ（当社及び当社の子会社）は、当社及び子会社8社で構成され、次の事業を行っております。

- ① 半導体、電子デバイス、電子材料、FAシステム機器等の販売を行う商事部門
- ② ソフトウェア開発・システム開発、IC設計及び情報システム機器・電子機器・パッケージソフト等の生産・販売を行うIT部門
- ③ プリント配線板の生産・販売を行う製造部門

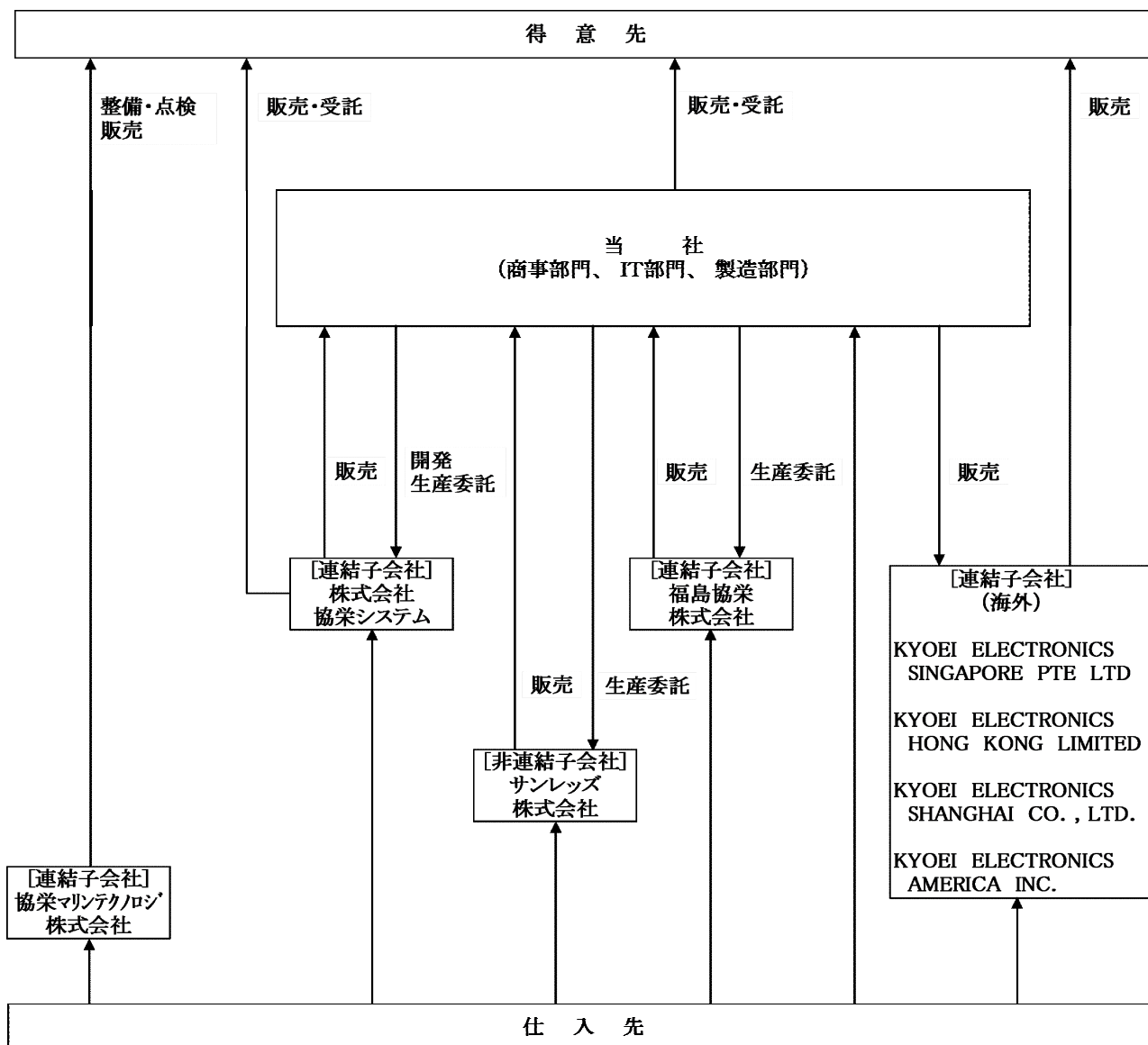
なお、子会社のうち1社（サンレッズ株式会社）は非連結子会社であります。

また、当連結会計年度から商事部門において、KYOEI ELECTRONICS AMERICA INC. を新たに設立いたしました。

セグメントと当社グループ各社の位置付け等は次のとおりであります。

セグメント	内訳	事業内容	会社名
商事部門	半導体・電子デバイス・電子材料等	販売	当社 KYOEI ELECTRONICS SINGAPORE PTE LTD KYOEI ELECTRONICS HONG KONG LIMITED KYOEI ELECTRONICS SHANGHAI CO., LTD. KYOEI ELECTRONICS AMERICA INC.
	FAシステム機器等	販売	当社 KYOEI ELECTRONICS HONG KONG LIMITED
	船舶用救命器具類	整備・点検、 販売	協栄マリンテクノロジー株式会社
	LED照明器具等	設計・開発	サンレッズ株式会社
販売		当社 サンレッズ株式会社	
IT部門	ソフトウェア開発・システム開発	受託・開発	当社 株式会社協栄システム
	IC設計	設計受託	当社
	情報システム機器・電子機器・パッケージソフト	生産	当社 株式会社協栄システム
販売		当社 株式会社協栄システム KYOEI ELECTRONICS SINGAPORE PTE LTD	
製造部門	プリント配線板	生産	当社 福島協栄株式会社
		販売	当社 KYOEI ELECTRONICS SINGAPORE PTE LTD KYOEI ELECTRONICS HONG KONG LIMITED KYOEI ELECTRONICS SHANGHAI CO., LTD.

事業の系統図は次のとおりであります。



4 【関係会社の状況】

名称	住所	資本金又は 出資金 (千円)	主要な事業の内容	議決権の所有割合 又は被所有割合 (%)	関係内容
(連結子会社) 福島協栄株式会社	東京都渋谷区	300,000	製造部門	100.0	当社製品のプリント配線板の製造をしております。 当社より土地、建物等の貸与を受けております。 役員の兼任あり。
株式会社協栄システム	東京都渋谷区	100,000	I T部門	100.0	当社 I T部門のソフトウェア開発及びハードウェアの製造等をしております。 当社より土地、建物等の貸与を受けております。 役員の兼任あり。
協栄マリンテクノロジー株式会社	東京都渋谷区	100,000	商事部門	100.0	役員の兼任あり。
KYOEI ELECTRONICS SINGAPORE PTE LTD (注) 2	シンガポール	447,105	商事部門	100.0	当社の製品及び取扱商品の販売をしております。 当社よりマイコンソフト開発の技術指導を受けております。 役員の兼任あり。
KYOEI ELECTRONICS HONG KONG LIMITED	中国 香港	269,757	商事部門	100.0	当社の製品及び取扱商品の販売をしております。 役員の兼任あり。
KYOEI ELECTRONICS SHANGHAI CO., LTD.	中国 上海市	288,555	商事部門	100.0	当社の製品及び取扱商品の販売をしております。 役員の兼任あり。
KYOEI ELECTRONICS AMERICA INC.	米国 ミシガン州	239,460	商事部門	100.0	当社の取扱商品の販売をしております。 役員の兼任あり。

- (注) 1. 主要な事業の内容欄には、セグメントの名称を記載しております。
2. 特定子会社に該当しております。
3. 有価証券届出書又は有価証券報告書を提出している会社はありません。

5 【従業員の状況】

(1) 連結会社の状況

平成25年3月31日現在

セグメントの名称	従業員数（人）
商事部門	365
I T部門	432
製造部門	312
全社（共通）	99
合計	1,208

- (注) 1. 従業員数は、当社グループから当社グループ外への出向者を除き、当社グループ外から当社グループへの出向者を含む就業人員であります。
2. 全社（共通）として、記載されている従業員数は、特定のセグメントに区分できない管理部門に所属しているものであります。

(2) 提出会社の状況

平成25年3月31日現在

従業員数（人）	平均年齢（歳）	平均勤続年数（年）	平均年間給与（千円）
953	41.2	16.0	4,985

セグメントの名称	従業員数（人）
商事部門	299
I T部門	395
製造部門	160
全社（共通）	99
合計	953

- (注) 1. 従業員数は、当社から他社への出向者を除き、他社から当社への出向者を含む就業人員であります。
2. 平均年間給与は、賞与及び基準外賃金を含んでおります。
3. 全社（共通）として、記載されている従業員数は、特定のセグメントに区分できない管理部門に所属しているものであります。

(3) 労働組合の状況

当社グループの労働組合はJAM（産業別労働組合）に所属しております。組合員は平成25年3月31日現在28名であり、その活動は穏健、協動的で会社、組合間で紛争を生じたことはありません。

第2【事業の状況】

1【業績等の概要】

(1) 業績

当連結会計年度におけるわが国経済は、当初は震災後の復興需要や堅調な消費に支えられ、緩やかながらも回復傾向で推移していましたが、欧州経済の停滞、中国経済の減速など、海外経済の減速懸念もあり、後半には長引く円高が是正されたものの、全体としては先行き不透明な厳しい状況で推移いたしました。

このような情勢の下で、当社及び当社の子会社（以下当社グループ）が持つそれぞれの機能の融合と、グループ間及び部門間相互の連携により、顧客ニーズに対する速やかな対応や積極的な営業活動の推進を図るとともに、諸経費の削減など収益改善に努めてまいりました。

以上の結果、当連結会計年度の売上高は584億8千2百万円、前期に比べて6.9%減収、営業利益は7億8千4百万円、前期に比べて95.3%増益、経常利益は5億5千9百万円、前期に比べて142.7%増益、当期純利益は繰延税金資産3億1千8百万円を取崩したこともあり1億6千7百万円、前期に比べて40.1%増益という成績となりました。

当連結会計年度のセグメントの概況は次のとおりです。

(商事部門)

- ・売上高 443億5千9百万円（前期比11.7%減）
- ・営業利益 8億6千4百万円（前期比32.9%減）

商事部門においては、期を通して受注環境が厳しい状況で推移いたしました。

事業別の詳細は以下のとおりです。

<半導体デバイス事業>

半導体分野では、自動車関連は第4四半期にはやや持ち直しましたが、全般には国内の低迷、中国での不買運動等の影響で苦戦いたしました。白物家電は海外エアコン向けが苦戦いたしました。全般としては堅調に推移いたしました。産業機関連等は中国向け設備投資の減速等もあり低調となりました。また、デジタルAV、パソコン関連は業界全体の需要低迷の影響で低調となりました。

電子デバイス分野では、希土類磁石は第4四半期にスマートフォン関連が減速いたしました。全般的に自動車関連を中心に堅調に推移いたしました。その他電子部品はパソコン及び周辺機器向けやデジタルカメラ等の需要の低迷により後半減速傾向となりました。

<電子材料事業>

電子材料事業は、コネクタ関連は第4四半期には自動車向けや白物家電向けが堅調となりましたが、スマートフォン向けは減速傾向となりました。期を通して、テレビ、パソコン、デジタルカメラ向けが低調に推移し、また、半導体リードフレーム関連も低調であったことから、事業全体としては厳しい状況で推移いたしました。

<FAシステム事業>

産業メカトロニクス分野では、放電加工機、レーザ加工機などの設備機械は商談の先送り等により低調に推移いたしました。NC装置も、主要ユーザーからの受注が低迷し、低調に推移いたしました。

FA機器分野でも、エレクトロニクス関連の装置メーカーからの受注が低迷し、苦戦いたしました。

<その他>

北海道と西日本地区を拠点とする協栄マリンテクノロジー株式会社が行う救命いかだの整備サービス事業は堅調に推移いたしました。

(IT部門)

- ・売上高 57億5千7百万円（前期比13.0%増）
- ・営業利益 5億5千1百万円（前期比96.5%増）

IT部門においては、低調であった前年と比較いたしますと、全般に回復傾向で推移いたしました。

事業別の詳細は以下のとおりです。

<ビジネスソリューション事業>

建設関連システムは、大規模案件の受注やパッケージ製品の販売の効果がありましたが、開発に負荷がかかり、利益面では苦戦いたしました。

エンドユーザー向けシステム開発は受注規模は小型化していますが、堅調に推移いたしました。

サービス提供型ビジネスも、堅調に推移いたしました。

受託ソフト開発は、電力関連向けは大震災の影響で開発規模は縮小していますが、回復傾向で推移いたしました。その他のSIerからの受注は低調となりました。

<エンベデッドシステム事業>

エンベデッドシステム系は、カーナビ開発は受注は堅調に推移いたしました。通信制御装置の販売は低調であった前期と比較いたしますと、回復傾向で推移いたしました。専用装置システム開発と専用ボードシステムは全般に堅調となりました。

監視制御システム系は、主要顧客の内製化等の影響が続き苦戦いたしました。

<IC設計事業>

IC設計事業は、新規顧客の開拓と新分野への進出を推進いたしました。十分な受注を確保するに至らず厳しい状況で推移いたしました。

(製造部門)

・売上高 83億8千8百万円 (前期比11.3%増)

・営業利益 4億8千4百万円 (前期営業損失1千万円)

製造部門においては、期を通して好調に推移いたしました。特に子会社の福島協栄株式会社が事業全体を牽引いたしました。

<プリント配線板事業>

相模原工場では、車載向けメタルコア基板が堅調に推移し、モジュール基板も精密機器向け、OA機器向けを中心に堅調に推移いたしました。

福島協栄株式会社では期を通してアミューズメント関連を中心に好調に推移いたしました。

また、海外で行っているフレキシブル基板ビジネスも好調に推移いたしました。

(2) キャッシュ・フロー

当連結会計年度における現金及び現金同等物(以下「資金」という)は、前連結会計年度末に比べ15億9千6百万円増加し、66億2千1百万円(前期は50億2千5百万円)となりました。各キャッシュ・フローの状況とそれらの要因は以下のとおりです。

(営業活動によるキャッシュ・フロー)

営業活動の結果、増加した資金は19億5千9百万円(前期は16億8千1百万円の増加)となりました。これは主として次の要因によるものです。

資金増加要因:	税金等調整前当期純利益	5億5千8百万円
	減価償却費	3億9千6百万円
	売上債権の減少	28億3千6百万円
	たな卸資産の減少	5億2千9百万円
資金減少要因:	仕入債務の減少	22億3千8百万円

(投資活動によるキャッシュ・フロー)

投資活動の結果、減少した資金は1億2千5百万円(前期は2千2百万円の減少)となりました。これは主として固定資産の取得等によるものです。

(財務活動によるキャッシュ・フロー)

財務活動の結果、減少した資金は3億2百万円(前期は7千5百万円の減少)となりました。これは主としてファイナンス・リース債務の返済等によるものです。

2 【生産、受注及び販売の状況】

(1) 生産実績

当連結会計年度の生産実績をセグメントごとに示すと、次のとおりであります。

なお、生産実績中、商事部門の生産実績は、技術商社として、商事部門内にマイコンソフト開発に係る製造部門を有しており、これの生産実績であります。

セグメントの名称	当連結会計年度 (自 平成24年4月1日 至 平成25年3月31日)	前年同期比 (%)
商事部門 (千円)	353,497	102.3
I T部門 (千円)	5,006,474	103.1
製造部門 (千円)	8,149,933	113.9
合計 (千円)	13,509,904	109.3

(注) 1. 金額は販売価格によっております。

2. 上記金額には、セグメント間の内部取引高にかかる生産高が含まれております。

3. 上記金額には、消費税等は含まれておりません。

(2) 受注状況

商事部門の一部及びI T部門、製造部門については受注生産を行っており、これらの当連結会計年度の受注状況をセグメントごとに示すと、次のとおりであります。

なお、受注状況中、商事部門の受注状況は、技術商社として、商事部門内にマイコンソフト開発に係る製造部門を有しており、これの受注状況であります。

セグメントの名称	受注高 (千円)	前年同期比 (%)	受注残高 (千円)	前年同期比 (%)
商事部門	360,197	104.0	25,489	106.8
I T部門	5,536,875	112.8	727,412	141.8
製造部門	7,776,891	99.9	1,997,772	111.9
合計	13,673,964	104.9	2,750,674	118.5

(注) 上記金額には、消費税等は含まれておりません。

(3) 販売実績

当連結会計年度の販売実績をセグメントごとに示すと、次のとおりであります。

セグメントの名称	当連結会計年度 (自 平成24年4月1日 至 平成25年3月31日)	前年同期比 (%)
商事部門 (千円)	44,359,477	88.3
I T部門 (千円)	5,757,383	113.0
製造部門 (千円)	8,388,789	111.3
計 (千円)	58,505,649	93.0
消去又は全社 (千円)	△23,582	—
合計 (千円)	58,482,067	93.1

(注) 上記金額には、消費税等は含まれておりません。

3 【対処すべき課題】

当社の中心市場であるエレクトロニクス分野は、ますます技術革新が進む一方で、グローバル化の加速、市場ニーズの変化など、社会構造の変化への迅速な対応が求められています。

このように当社を取り巻く事業環境が激しく変化中、お客様や取引先様と当社グループの持つ技術力、ハードウェア・ソフトウェアと当社従業員の知恵や情熱、これらが響き合い融和して、新たな付加価値を生み出すという標語“Symphonic Fusion”に基づき、当社の特性、強みを活かしながら、次の施策・課題を実行することにより、環境変化へ柔軟に対応する形の事業推進を行ってまいります。

①基盤事業の強化

- ・主要仕入先・取引先との連携強化
- ・既存事業・現行取引形態の見直し

②新規事業・新分野の開拓

- ・新事業の立ち上げと推進
- ・社内外での事業のコラボレーション強化

③海外事業の強化・拡充

④技術力の強化と人材育成

⑤企業基盤の整備と改革

- ・組織機構・人事制度の改革
- ・財務内容の健全化
- ・業務効率化
- ・内部統制システムの整備・充実
- ・CSR推進

4 【事業等のリスク】

当社グループの事業展開上、リスク要因となる可能性があると考えられる主な事項は以下の通りとなります。

当社グループは、これらのリスク発生を十分に認識したうえで、発生の回避及び発生した場合の対応に努めてまいります。

なお、当該リスク情報につきましては、当連結会計年度末現在の判断によるものであり、また、当社グループの事業上のリスクの全てを網羅するものではありません。

①経済状況の変動について

当社グループは主に半導体デバイス・金属材料・FAシステム等の販売を行う商事部門、ビジネス系やエンベデッド系システム等の開発を行うIT部門、プリント配線板の製造及び販売を行う製造部門からなり、その取引先は幅広い範囲に及んでおります。景気後退や業界における需要の減少は、当社の製商品及びシステムの販売減少につながり、当社グループの業績や財務状況に影響を及ぼす可能性があります。

②価格競争について

当社グループの中心市場であるエレクトロニクス業界の価格競争は大変厳しいものになっております。当社グループといたしましては、商事部門においては価格競争力のある商材を取り揃え、IT・製造部門においては品質の向上、信頼性の追求、生産性の向上を図ることでコストダウン要求に対応しております。しかし、将来において更なる価格競争の激化に直面することも予想され、このことが当社グループの業績や財務状況に影響を及ぼす可能性があります。

③為替変動の影響について

当社グループは輸出入取引や国内での米ドル建取引を中心に為替リスクを負うことがあります。また、アジア地区を中心として、売上高に占める海外取引比率も拡大しており、為替リスクの影響は増加傾向にあります。為替リスクを回避する為、先物予約によるヘッジや仕入先へのドル支払によるリスク減少に努めていますが、急激な為替レートの変動がある場合には当社グループの業績及び財政状況に影響を及ぼす可能性があります。

④銅地金変動の影響について

当社グループの電子材料事業は、銅地金等を主要原材料とした商品を取扱っております。銅地金の相場が大きく変動した場合には、利益及び在庫の評価に影響を及ぼし、当社グループの業績及び財政状況に影響を及ぼす可能性があります。

⑤特定仕入先への依存度が高いことについて

当社グループ商事部門の主力取扱い商品である半導体の仕入れは、その大半が三菱電機株式会社及びルネサスエレクトロニクス販売株式会社からとなっております。両社とはそれぞれに特約店契約を締結し、親密な関係を維持するとともにその取引価格等は両者の協議により決定しておりますが、両社の販売経営方針に大きな変更が見られた場合は当社グループの業績、財政状況に影響を及ぼす可能性があります。

⑥不良補償問題が発生する懸念について

当社グループが取扱う製品及び商品、システム提供は広くエレクトロニクス業界全般に関係しており、厳しい品質の提供を求められております。自社の製品については品質改善、出荷検査の徹底を図るとともに、販売商品につきましては製造メーカーとの連携や当社自身の技術サポート力強化に努め、また、システム提供につきましても品質管理に万全を期して対応しております。しかしながら不測の事態で不良補償問題が発生した場合には、当社グループの業績と財政状況に影響を及ぼす可能性があります。

⑦債権の貸倒リスクについて

当社グループは数多くの取引先と取引を行っております。従来から当社グループにおいては、与信管理に十分留意しておりますが、予期せぬ貸倒リスクが顕在化し、売上債権の回収に支障が発生した場合には、当社グループの業績と財政状況に影響を及ぼす可能性があります。

⑧繰延税金資産について

繰延税金資産の回収可能性は、将来収益力に基づく課税所得によって判断しております。当連結会計年度末における繰延税金資産については十分な回収可能性があるかと判断しておりますが、経営成績等により、その回収可能性の見直しが必要となった場合には、当社グループの業績及び財政状況に影響を及ぼす可能性があります。

⑨資金調達について

当社グループは資金調達手法の一つとして複数の金融機関とシンジケーションローン及び貸出コミットメントライン契約を締結しております。これらには財務制限条項が付されており、万一当社の業績が悪化し、この財務制限条項に抵触した場合には当社グループの業績と財政状況に影響を及ぼす可能性があります。

5【経営上の重要な契約等】

主な代理店契約等は次のとおりであります。

会社名	相手先	契約の種類	主要取扱商品	契約期間	備考
協栄産業株式会社 (当社)	三菱電機株式会社	代理店契約	回転機器、静止機器、コントローラ、駆動制御機器	平成16年11月22日から1年	自動更新
			冷熱、冷凍システム機器	平成17年4月1日から1年	自動更新
			NC装置、放電加工機、レーザ加工機	平成8年4月1日から1年	自動更新
			周辺端末機器	昭和59年10月1日から1年	自動更新
	特約店契約	半導体	平成8年4月1日から1年	自動更新	
		電子デバイス	平成14年4月1日から1年	自動更新	
	三菱電機メテックス株式会社	特約店契約	銅合金	平成5年7月1日から1年	自動更新
ルネサスエレクトロニクス販売株式会社	特約店契約	半導体	平成25年4月1日から平成26年3月31日まで	更新	

(注) 契約期間は再契約のものを含めて最新の契約書にもとづく契約期間を表示しております。

6【研究開発活動】

当社グループにおける当連結会計年度の研究開発費の総額は47,345千円であります。

セグメントの研究開発活動を示すと、次のとおりであります。

(製造部門)

近年のプリント配線板に要求される項目として、高密度化、高精度化、高信頼性の各事項と併せて、伝播信号速度の高速化、大電流対応技術、放熱技術の展開、環境負荷低減要求への対応等、各分野から多様なニーズを要求されております。一方で、海外メーカーによる低価格攻勢、大量生産体制、生産技術の向上等により、高難易度品の分野においても価格競争が激化している傾向にあります。これらのニーズに対応し、かつ低価格製造を確立すべく、各種プリント配線板製造のための新技術導入、独自技術開発、新工法確立を実現すべく積極的な研究開発への取り組みを行っております。

また、ユーザーと密着した技術共同開発、材料メーカーとの技術交流、情報交換を積極的に行なっており時代のニーズに直決した製品開発を行い、お客様に喜ばれる新製品の供給をしております。

7【財政状態、経営成績及びキャッシュ・フローの状況の分析】

文中における将来に関する事項は、当連結会計年度末現在において当社グループが判断したものであります。

(1) 重要な会計方針及び見積り

当社グループの連結財務諸表は、わが国において一般に公正妥当と認められている会計基準に基づき作成されております。

連結財務諸表の作成にあたり、当社グループは連結財務諸表に記載されている資産・負債の額及び偶発負債の開示額、並びに収益・費用の額などに影響を与える可能性のある見積り及び前提条件を使用しております。

当社グループは、その見積りと判断を、過去の実績や状況に応じ合理的だと考えられる様々な要素に基づいて行っており、これらは、資産及び負債の帳簿価額あるいは収益・費用の額についての判断の基礎を形成しております。

実際の結果は、見積り特有の不確実性があるため、これらの見積りと異なる場合があります。

当社グループは、特に以下の重要な会計方針が、連結財務諸表の作成において使用される重要な判断と見積りに大きな影響を及ぼすと考えております。

① 投資有価証券の減損

当社グループは、長期的な取引関係の維持のために、特定の顧客及び金融機関に対する株式を所有しております。これらの大半は市場価格のある公開会社の株式で、一部に時価相場のない非公開会社の株式が含まれます。当社グループは公開会社の株式への投資の場合、期末における株価が取得原価に比べ50%以上下落した場合には全て減損処理を行い、30%～50%下落した場合には、当社取扱い要領に基づき、個別銘柄毎の株価推移等から株価の回復可能性を判断して減損処理を行っております。株式市況悪化又は投資先の業績不振により、評価損の計上が必要となる可能性があります。

② 貸倒引当金について

当社グループは売上債権等の貸倒損失に備えるため、一般債権については貸倒実績率により、貸倒懸念債権については個別に回収可能性を検討し、回収不能見込額を計上しております。債権管理につきましては最善の注意をはらっておりますが、顧客の財務状態が悪化し、その支払能力が低下した場合、追加の引当が必要となる可能性があります。

③ 退職給付債務について

当社グループの退職給付費用及び債務は、割引率等数理計算上で設定される前提条件や年金資産の期待収益率に基づいて算出されております。実際の結果が前提条件と異なる場合、又は前提条件が変更された場合、その影響は累積され、将来にわたって定期的に認識されるため、将来期間において認識される費用及び計上される債務に影響を及ぼします。また、割引率の低下や運用利回りの悪化がある場合は当社グループの業績と財務状況に影響を及ぼす可能性があります。

(2) 当連結会計年度の経営成績の分析

① 概況

当期におけるわが国経済は、当初は震災後の復興需要や堅調な消費に支えられ、緩やかながらも回復傾向で推移しておりましたが、欧州経済の停滞、中国経済の減速など、海外経済の減速懸念もあり、後半には長引く円高が是正されたものの、全体としては先行き不透明な厳しい状況で推移いたしました。このような経済情勢の下、当連結会計年度の売上高は584億8千2百万円、前期に比べて6.9%減収、営業利益は7億8千4百万円、前期に比べて95.3%増益、経常利益は5億5千9百万円、前期に比べて142.7%増益、当期純利益は繰延税金資産3億1千8百万円を取崩したこともあり1億6千7百万円、前期に比べて40.1%増益という成績となりました。

② 売上高

売上高は、前期に比べて6.9%減収の584億8千2百万円となりました。商事部門では前期に比べて11.7%減収の443億5千9百万円、IT部門では前期に比べて13.0%増収の57億5千7百万円、製造部門では前期に比べて11.3%増収の83億8千8百万円となりました。

また、国内の売上高は、前期に比べて12.5%減収の463億6千8百万円となりました。海外売上高は、23.1%増収の12億1千1百万円となり、海外売上高は連結売上高の20.7%（前期15.7%）となりました。

③ 売上原価、販売費及び一般管理費

売上原価は売上の減少に伴い、前期の563億1千2百万円から8.6%減少し、514億7千3百万円となりました。また、売上高に対する売上原価の比率は1.6ポイント減少し88.0%となっております。

販売費及び一般管理費は前期に比べて1.5%、9千2百万円増加し、62億2千4百万円となりました。これは支払手数料等の増加等によるものです。

④ 営業利益

営業利益は、前期の4億1百万円に対し、95.3%増益の7億8千4百万円となりました。

商事部門の営業利益は、国内の低迷、中国での不買運動等により受注環境が厳しい状況で推移したこともあり、前期に比べて32.9%減益の8億6千4百万円となりました。IT部門の営業利益は、全般に回復傾向で推移したことにより、前期に比べて96.5%増益の5億5千1百万円となりました。製造部門は安定した受注を確保したことにより前期より改善し、4億8千4百万円（前期は営業損失1千万円）となりました。

⑤ 営業外収益（費用）

営業外収益（費用）は、前期の1億7千1百万円の費用（純額）から、2億2千5百万円の費用（純額）となりました。これは主として、為替差損の増加等によるものです。

⑥ 特別利益

特別利益は、前期の4千1百万円に対し2千2百万円減少し、1千8百万円となりました。これは前期に災害損失引当金戻入額2千9百万円を計上したことによるものです。

⑦ 特別損失

特別損失は、前期の1千2百万円に対し7百万円増加し、1千9百万円となりました。これは固定資産除却損1千7百万円を計上したこと等によるものです。

⑧ 税金等調整前当期純利益

以上を受けて、当連結会計年度の税金等調整前当期純利益は、前期の2億5千8百万円に対し2億9千9百万円増加し、5億5千8百万円となりました。

⑨ 当期純利益

当期純利益は、前期の1億1千9百万円に対し4千7百万円増加し、1億6千7百万円となりました。1株当たりの当期純利益金額は、前期の3.91円に対し、5.47円となりました。

(3) 経営戦略の現状と見通し

昨年末以降の政策効果による景気浮揚感はあるもののプラスの効果を実体経済へ波及するには時間がかかるものと思われます。また、新興国経済の先行き不透明感や欧州危機の再燃など、不安要素も多くあり、とりわけグローバル競争が激化するエレクトロニクス業界を取巻く経営環境は厳しい状況が続くと思われます。

このような状況に対しまして当社では、新規事業の構築及び新商材の獲得を第一に顧客ニーズに対する速やかな対応と提案型営業の強化に取り組んでまいります。

また、国内製造業の海外移管の加速、新興国の成長など海外市場増大に対応するため、海外事業の強化、拡大を推進してまいります。

そして、事業環境の変化に速やかに対応するために、技術力の強化、人材育成強化を図ってまいります。

新規事業の構築にあたっては、商事部門傘下であった事業戦略室を社長直轄の組織に再編し、組織横断的な観点で新しい商機の発掘を図ってまいります。

商事部門では、新規顧客の開拓、新商材の発掘、新ビジネスの展開をより一層強化・推進するとともに、平成25年4月に中国広東省の深圳市で営業開始した橋偉電子貿易（上海）有限公司 深圳分公司による中国華南地区の拡販と新規顧客の開拓等を推進するなど、海外関連ビジネスの強化を図ってまいります。

IT部門では、自主事業の強化のため、当社の得意とする建設業関連向けシステム分野での業務拡大や商事部門と連携した環境関連システムの受注拡大を図ってまいります。また、人員の適正配置、人材育成の強化と共に品質向上を目指し、利益の確保を図ってまいります。

製造部門では、安定受注の確保とともに収益確保のため、生産管理面を含め管理業務の強化及び品質改善を図ってまいります。

更に、財務体質の改善、組織機構や社内諸制度の改革等を継続して推進するとともに、当社グループ間の連携や技術支援はもとより、主要取引先との連携強化に努めてまいります。

(4) 資本の財源及び資金の流動性についての分析

① キャッシュ・フロー

営業活動によるキャッシュ・フローでは、19億5千9百万円の資金の増加となりました。これは資金の増加要因である税金等調整前当期純利益5億5千8百万円、減価償却費3億9千6百万円、売上債権の減少28億3千6百万円、たな卸資産の減少5億2千9百万円等が、資金の減少要因である仕入債務の減少22億3千8百万円等を上回ったことによるものです。

投資活動によるキャッシュ・フローでは、1億2千5百万円の資金の減少となりました。これは主に固定資産の取得等によるものです。

財務活動によるキャッシュ・フローでは、3億2百万円の資金の減少となりました。これは主にファイナンス・リース債務の返済等によるものです。

これらの活動の結果、現金及び現金同等物の残高は、前期の50億2千5百万円から15億9千6百万円増加し、66億2千1百万円となりました。

② 資金需要

当社グループの運転資金需要のうち主なものは、商事部門における仕入から回収までの資金立替、製造部門における設備投資、材料等の購入及び製造費、全社の販売費及び一般管理費等の営業費用によるものです。営業費用の主なものは人件費及び広告宣伝費、販売促進費等のマーケティング費用です。長期の資金需要については、主としてプリント製造に係わる合理化投資及び設備の更新・増設投資を中心に発生いたします。

③ 財務政策

当社グループは現在、運転資金及び設備投資資金については、内部資金や借入金、社債を中心に資金調達することとし、海外現地法人を除いては、当社にて一括調達しております。このうち、運転資金については原則として期限が1年以内の短期借入金で調達し、金融情勢によっては一部を長期資金へシフトしており、また、生産設備などの長期資金は原則として長期借入金や社債などの長期の調達を行っております。平成25年3月31日現在、短期借入金31億2千3百万円、長期借入金（一年以内に返済の長期借入金含む）51億9千万円から構成されております。

当社グループは、健全な財政状態の維持改善、営業活動によるキャッシュ・フローの捻出、未使用のコミットメント・ライン枠22億5千万円及び未使用の借入枠78億6千8百万円を有することにより、当社グループが将来の成長に必要な運転資金及び設備投資資金を調達することが充分可能と考えております。

第3【設備の状況】

1【設備投資等の概要】

当連結会計年度の設備投資については、主に、製造部門のプリント配線板事業の生産技術の高品質、高多層、高精細化と省力化を目的とした設備の更新・増設であり、全連結会社でのリース資産を含む投資総額は398,746千円であります。

なお、生産能力に重要な影響を及ぼすような固定資産の売却、撤去又は滅失はありません。

2【主要な設備の状況】

(1) 提出会社

平成25年3月31日現在

事業所名 (所在地)	セグメント の名称	設備の内容	帳簿価額						従業員数 (人)
			建物及び 構築物 (千円)	機械装置及 び運搬具 (千円)	土地 (千円) (面積㎡)	リース 資産 (千円)	その他 (千円)	合計 (千円)	
本社 (東京都渋谷区)	商事部門 製造部門 全社	その他設備	90,305	0	377,184 (875)	2,541	13,054	483,085	237
相模原事業所 (神奈川県相模原市中央 区)	製造部門	プリント配線 板製造設備等	297,105	21,096	18,369 (17,636)	254,573	5,015	596,161	144
IT事業本部 (東京都大田区)	IT部門 商事部門	ソフトウェア 開発、システ ム開発等生産 設備	25,232	—	—	34,150	40,895	100,277	460
福島工場 (福島県西白河郡 矢吹町)	製造部門	プリント配線 板製造設備	295,483	15,335	219,048 (26,221)	—	1,160	531,027	—
支店・営業所 北海道支店 (北海道札幌市中央区) 他11店舗	商事部門	その他設備	63,229	0	258,768 (3,922)	—	378	322,377	112
福利厚生施設他 (神奈川県相模原市中央 区他)	全社	その他設備	6,427	—	116,965 (67,823)	—	319	123,713	—

(2) 国内子会社

平成25年3月31日現在

会社名	事業所名 (所在地)	セグメン トの名称	設備の内容	帳簿価額						従業員数 (人)
				建物及び 構築物 (千円)	機械装置及 び運搬具 (千円)	土地 (千円) (面積㎡)	リース 資産 (千円)	その他 (千円)	合計 (千円)	
福島協栄(株)	福島県西白河 郡矢吹町	製造部門	プリント配線 板製造設備	86,355	18,928	—	304,839	4,677	414,802	152
(株)協栄シス テム	東京都大田区 他	IT部門	システム開 発、電子機器 等生産設備	—	6,717	—	—	753	7,470	37
協栄マリン テクノロジ (株)	北海道函館市 他	商事部門	その他設備	14,855	0	1,390 (377)	—	1,731	17,977	16

(3) 在外子会社

平成25年3月31日現在

会社名	事業所名 (所在地)	セグメント の名称	設備の内容	帳簿価額						従業員数 (人)
				建物及び 構築物 (千円)	機械装置及 び運搬具 (千円)	土地 (千円) (面積㎡)	リース 資産 (千円)	その他 (千円)	合計 (千円)	
KYOEI ELECTRONICS SINGAPORE PTE LTD	シンガポ ール	商事部門	その他設備	760	—	—	2,702	1,104	4,566	20
KYOEI ELECTRONICS HONG KONG LIMITED	中国 香港	商事部門	その他設備	428	—	—	—	1,145	1,574	14
KYOEI ELECTRONICS SHANGHAI CO., LTD.	中国 上海市	商事部門	その他設備	1,726	—	—	—	1,069	2,796	12
KYOEI ELECTRONICS AMERICA INC.	米国 ミシガン州	商事部門	その他設備	—	—	—	—	3,983	3,983	4

(注) 1. 帳簿価額のうち「その他」は、工具器具備品であります。

なお、金額には消費税等は含めておりません。

2. IT事業本部は、事務所を賃借しており、年間賃借料は200,484千円であります。

3. 福島工場は、子会社である福島協栄株式会社に貸与しております。

4. 現在休止中の主要な設備はありません。

3 【設備の新設、除却等の計画】

(1) 重要な設備の新設

該当事項はありません。

(2) 重要な設備の除却等

該当事項はありません。

第4【提出会社の状況】

1【株式等の状況】

(1)【株式の総数等】

①【株式の総数】

種類	発行可能株式総数(株)
普通株式	100,000,000
計	100,000,000

②【発行済株式】

種類	事業年度末現在発行数 (株) (平成25年3月31日)	提出日現在発行数(株) (平成25年6月27日)	上場金融商品取引所名 又は登録認可金融商品 取引業協会名	内容
普通株式	31,935,458	31,935,458	東京証券取引所 市場第一部	単元株式数 1,000株
計	31,935,458	31,935,458	—	—

(2)【新株予約権等の状況】

該当事項はありません。

(3)【行使価額修正条項付新株予約権付社債券等の行使状況等】

該当事項はありません。

(4)【ライツプランの内容】

該当事項はありません。

(5)【発行済株式総数、資本金等の推移】

年月日	発行済株式総数 増減数(株)	発行済株式総 数残高(株)	資本金増減額 (千円)	資本金残高 (千円)	資本準備金増 減額(千円)	資本準備金残 高(千円)
平成18年4月1日～ 平成19年3月31日 (注)	1,645,891	31,935,458	291,322	3,161,819	289,676	3,065,210

(注) 新株予約権付社債の行使による増加であります。

(6)【所有者別状況】

平成25年3月31日現在

区分	株式の状況(1単元の株式数1,000株)								単元未満株 式の状況 (株)
	政府及び地方 公共団体	金融機関	金融商品取 引業者	その他の法 人	外国法人等		個人その他	計	
					個人以外	個人			
株主数(人)	—	34	23	55	42	2	2,946	3,102	—
所有株式数 (単元)	—	6,706	327	7,454	1,007	12	16,192	31,698	237,458
所有株式数の 割合(%)	—	21.16	1.03	23.51	3.18	0.04	51.08	100.00	—

(注) 1. 自己株式1,423,350株は、「個人その他」に1,423単元及び「単元未満株式の状況」に350株を含めて記載しております。

2. 「その他の法人」の欄には、証券保管振替機構名義の株式が、5単元含まれております。

(7) 【大株主の状況】

平成25年3月31日現在

氏名又は名称	住所	所有株式数 (千株)	発行済株式総数 に対する所有株 式数の割合 (%)
三菱電機株式会社	東京都千代田区丸の内2-7-3	5,589	17.50
協栄産業従業員持株会	東京都渋谷区松濤2-20-4	1,494	4.68
株式会社三菱東京UFJ銀行	東京都千代田区丸の内2-7-1	1,074	3.37
株式会社横浜銀行	神奈川県横浜市西区みなとみらい 3-1-1	633	1.98
株式会社りそな銀行	大阪府大阪市中央区備後町2-2-1	577	1.81
日本生命保険相互会社	東京都千代田区丸の内1-6-6	500	1.57
日本トラスティ・サービス信 託銀行株式会社(信託口)	東京都中央区晴海1-8-11	470	1.47
水谷興産株式会社	東京都世田谷区新町3-10-8	423	1.32
日本マスタートラスト信託銀 行株式会社(信託口)	東京都港区浜松町2-11-3	417	1.31
水谷 廣司	東京都世田谷区	408	1.28
計	—	11,587	36.28

- (注) 1. 所有株式数は千株未満を切捨てて表示してあります。
2. 上記のほか、自己株式が1,423千株あります。

(8) 【議決権の状況】

① 【発行済株式】

平成25年3月31日現在

区分	株式数 (株)	議決権の数 (個)	内容
無議決権株式	—	—	—
議決権制限株式 (自己株式等)	—	—	—
議決権制限株式 (その他)	—	—	—
完全議決権株式 (自己株式等)	(自己保有株式) 普通株式 1,423,000	—	—
完全議決権株式 (その他)	普通株式 30,275,000	30,275	—
単元未満株式	普通株式 237,458	—	—
発行済株式総数	31,935,458	—	—
総株主の議決権	—	30,275	—

(注) 「完全議決権株式 (その他)」の欄には、証券保管振替機構名義の株式が5,000株含まれております。また、「議決権の数」欄には、同機構名義の完全議決権株式に係る議決権の数5個が含まれております。

② 【自己株式等】

平成25年3月31日現在

所有者の氏名又は名称	所有者の住所	自己名義所有株式数 (株)	他人名義所有株式数 (株)	所有株式数の合計 (株)	発行済株式総数に対する所有株式数の割合 (%)
協栄産業株式会社	東京都渋谷区松濤 2-20-4	1,423,000	—	1,423,000	4.46
計	—	1,423,000	—	1,423,000	4.46

(9) 【ストックオプション制度の内容】

該当事項はありません。

2 【自己株式の取得等の状況】

【株式の種類等】 会社法第155条第7号に該当する普通株式の取得

(1) 【株主総会決議による取得の状況】
該当事項はありません。

(2) 【取締役会決議による取得の状況】
該当事項はありません。

(3) 【株主総会決議又は取締役会決議に基づかないものの内容】

区分	株式数 (株)	価額の総額 (円)
当事業年度における取得自己株式	3,907	575,504
当期間における取得自己株式	749	131,973

(注) 当期間における取得自己株式には、平成25年6月1日からこの有価証券報告書提出日までの単元未満株式の買取りによる株式は含まれておりません。

(4) 【取得自己株式の処理状況及び保有状況】

区分	当事業年度		当期間	
	株式数 (株)	処分価額の総額 (円)	株式数 (株)	処分価額の総額 (円)
引き受ける者の募集を行った取得自己株式	—	—	—	—
消却の処分を行った取得自己株式	—	—	—	—
合併、株式交換、会社分割に係る移転を行った取得自己株式	—	—	—	—
その他 (単元未満株式の売渡請求による売渡し)	1,600	468,664	—	—
保有自己株式数	1,423,350	—	1,424,099	—

(注) 1. 当期間における処理自己株式には、平成25年6月1日からこの有価証券報告書提出日までの単元未満株式の売渡しによる株式は含まれておりません。

2. 当期間における保有自己株式数には、平成25年6月1日からこの有価証券報告書提出日までの単元未満株式の買取り及び売渡しによる株式は含まれておりません。

3 【配当政策】

当社は、株主に対する利益還元を最も重要な政策の一つとして位置付けるとともに、安定的な配当の維持を基本として、業績の推移、財務状況、配当性向等を総合的に勘案して、利益配分を行いたいと考えております。

当社は、中間配当と期末配当の年2回の剰余金の配当を行うことを基本方針としております。

当社は、「会社法第459条第1項の規定に基づき、取締役会の決議をもって剰余金の配当等を行うことができる。」旨定款に定めております。

当事業年度の配当につきましては、上記方針に基づき当期は1株当たり3円の配当（うち中間配当2円）を実施することを決定しました。

内部留保資金につきましては、主に競争力を維持・強化するための先進的技術に対応する効率的な設備投資や研究開発投資等の資金需要に備えるもので、将来的に収益の向上を通して、株主の皆様へ還元できるものに充当したいと考えております。

当社は、「取締役会の決議により、毎年9月30日を基準日として、中間配当を行うことができる。」旨を定款に定めております。

なお、当事業年度に係る剰余金の配当は以下のとおりであります。

決議年月日	配当金の総額 (千円)	1株当たり配当額 (円)
平成24年10月29日 取締役会決議	61,028	2
平成25年5月13日 取締役会決議	30,512	1

4 【株価の推移】

(1) 【最近5年間の事業年度別最高・最低株価】

回次	第75期	第76期	第77期	第78期	第79期
決算年月	平成21年3月	平成22年3月	平成23年3月	平成24年3月	平成25年3月
最高(円)	343	225	237	175	175
最低(円)	150	158	95	125	125

(注) 最高・最低株価は東京証券取引所（市場第一部）におけるものであります。

(2) 【最近6月間の月別最高・最低株価】

月別	平成24年10月	平成24年11月	平成24年12月	平成25年1月	平成25年2月	平成25年3月
最高(円)	136	139	148	165	163	175
最低(円)	127	127	135	148	150	157

(注) 最高・最低株価は東京証券取引所（市場第一部）におけるものであります。

5 【役員の状況】

役名	職名	氏名	生年月日	略歴	任期	所有株式数 (千株)
取締役社長 代表取締役		水谷 廣司	昭和34年8月4日	昭和57年4月 協栄産業株式会社入社 平成6年1月 当社管理部門担当付兼シンガポール駐在員事務所長就任 平成6年6月 当社取締役管理部門担当付兼シンガポール駐在員事務所長就任 平成12年6月 当社常務取締役商事本部副本部長兼営業企画部長就任 平成14年6月 当社専務取締役営業企画室長就任 平成16年6月 当社専務取締役〔代表取締役〕社長室担当兼営業企画室担当就任 平成17年6月 当社取締役副社長〔代表取締役〕営業企画室担当就任 平成19年4月 当社取締役社長〔代表取締役〕就任(現在に至る)	(注) 3	408
取締役 相談役		平澤 照雄	昭和15年11月24日	昭和38年3月 協栄産業株式会社入社 昭和55年4月 当社企画室長就任 昭和56年2月 当社取締役企画室長就任 昭和62年4月 当社常務取締役第二営業本部長兼統括部長就任 平成5年4月 当社専務取締役電子デバイス営業本部長兼情報システム部担当就任 平成6年6月 当社取締役社長〔代表取締役〕就任 平成19年4月 当社取締役会長〔代表取締役〕就任 平成23年6月 当社取締役相談役就任(現在に至る)	(注) 3	321
取締役 専務執行役員	管理部門担当 兼コンプライアンス担当 兼コンピュータシステム部担当	板垣 政昭	昭和22年10月11日	昭和45年3月 協栄産業株式会社入社 平成17年4月 当社総務部副部長就任 平成17年6月 当社取締役総務部長兼コンピュータシステム部担当兼環境推進担当就任 平成19年4月 当社取締役常務執行役員総務部長兼コンピュータシステム部担当兼環境推進担当就任 平成23年6月 当社取締役専務執行役員管理部門担当兼コンプライアンス担当兼社長室長兼コンピュータシステム部担当就任 平成24年4月 当社取締役専務執行役員管理部門担当兼コンプライアンス担当兼コンピュータシステム部担当就任(現在に至る)	(注) 3	38

役名	職名	氏名	生年月日	略歴	任期	所有株式数 (千株)
取締役 専務執行役員	商事部門担当 兼営業企画室担当 兼事業戦略室担当	小嶋 健治	昭和24年12月8日	昭和49年4月 三菱電機株式会社入社 平成15年4月 株式会社ルネサス販売(現ルネサスエレクトロニクス販売株式会社)入社、理事第二営業本部長就任 平成22年4月 ルネサスエレクトロニクス販売株式会社、取締役執行役員常務就任 平成23年4月 協栄産業株式会社入社、常務執行役員社長付就任 平成23年6月 当社取締役専務執行役員商事部門担当兼営業企画室担当就任 平成25年4月 当社取締役専務執行役員商事部門担当兼営業企画室担当兼事業戦略室担当就任(現在に至る)	(注)3	16
取締役 常務執行役員	IT部門長 兼IT業務統括部長	熊木 昇	昭和27年5月25日	昭和50年4月 協栄産業株式会社入社 平成17年4月 当社IT事業本部長兼IT業務統括部長兼FA-ITプロジェクト統括就任 平成17年6月 当社取締役IT事業本部長兼IT業務統括部長兼FA-ITプロジェクト統括就任 平成19年4月 当社取締役常務執行役員IT部門長兼IT業務統括部長兼エンベデッドシステム事業本部長兼FA-ITプロジェクト副統括就任 平成25年4月 当社取締役常務執行役員IT部門長兼IT業務統括部長就任(現在に至る)	(注)3	34
取締役 常務執行役員	管理部門副担当 兼総務部長 兼コンプライアンス室長 兼環境推進担当	市河 明	昭和26年5月9日	昭和49年4月 株式会社三菱銀行(現株式会社三菱東京UFJ銀行)入社 平成14年5月 同行人材室キャリア開発室長就任 平成15年7月 協栄産業株式会社入社、社長室副室長就任 平成22年6月 当社常務執行役員総務部長兼コンプライアンス室長就任 平成23年6月 当社取締役常務執行役員管理部門副担当兼総務部長兼コンプライアンス室長兼環境推進担当就任(現在に至る)	(注)3	23
取締役 常務執行役員	営業企画室長	平澤 潤	昭和45年1月18日	平成4年4月 協栄産業株式会社入社 平成20年4月 当社営業企画室長兼業務推進部長兼上海駐在員事務所首席駐在員就任 平成23年4月 当社執行役員営業企画室長兼営業企画部長兼上海駐在員事務所首席駐在員就任 平成24年4月 当社常務執行役員営業企画室長兼営業企画部長兼上海駐在員事務所首席駐在員就任 平成25年6月 当社取締役常務執行役員営業企画室長就任(現在に至る)	(注)3	45

役名	職名	氏名	生年月日	略歴	任期	所有株式数 (千株)
取締役 常務執行役員	製造本部長 兼業務統括部長 兼プリント製造事 業部長	加藤 幸正	昭和25年10月1日	昭和48年3月 日新化工株式会社入社 昭和55年10月 協栄産業株式会社入社 平成17年4月 当社プリント製造事業部長 兼製造部長就任 平成23年4月 当社執行役員製造本部副本 部長兼製造事業部長兼製造 部長就任 平成25年4月 当社常務執行役員製造本部 長兼業務統括部長兼プリン ト製造事業部長就任 平成25年6月 当社取締役常務執行役員製 造本部長兼業務統括部長兼 プリント製造事業部長就任 (現在に至る)	(注) 3	4
監査役 常勤		小寺 周介	昭和22年7月13日	昭和46年4月 ユニチカ株式会社入社 昭和60年1月 協栄産業株式会社入社 平成19年4月 当社監査部長就任 平成22年6月 当社監査役〔常勤〕就任(現 在に至る)	(注) 4	18
監査役 常勤		白鳥 泉	昭和29年7月16日	昭和52年3月 協栄産業株式会社入社 平成15年4月 当社日立プロジェクト統括 兼半導体第一事業部長兼半 導体営業第一部長就任 平成17年6月 当社執行役員第一営業本部 副本部長兼日立プロジェク ト統括就任 平成19年4月 当社常務執行役員技術統括 本部長就任 平成24年6月 当社監査役〔常勤〕就任(現 在に至る)	(注) 6	8
監査役 常勤		林田 邦雄	昭和27年10月28日	昭和50年4月 三菱電機株式会社入社 平成15年4月 株式会社ルネサステクノロ ジ入社 平成17年6月 株式会社ルネサス販売(現 ルネサスエレクトロニクス 販売株式会社)入社、理事 財務統括部長就任 平成22年4月 ルネサスエレクトロニクス 販売株式会社執行役員財務 統括部長就任 平成23年6月 協栄産業株式会社監査役 〔常勤〕就任(現在に至る)	(注) 5	5
監査役		山内 容	昭和24年8月27日	昭和62年4月 弁護士登録 平成2年6月 山内容法律事務所所長就任 (現在に至る) 平成16年6月 協栄産業株式会社監査役就 任(現在に至る)	(注) 5	16
計						933

- (注) 1. 所有株式数は千株未満を切捨てて表示してあります。
2. 監査役林田邦雄、山内容の両氏は、社外監査役であります。
3. 平成25年6月27日開催の定時株主総会の終結の時から1年間
4. 平成22年6月29日開催の定時株主総会の終結の時から4年間
5. 平成23年6月29日開催の定時株主総会の終結の時から4年間
6. 平成24年6月28日開催の定時株主総会の終結の時から4年間

7. 当社は、法令に定める監査役の員数を欠くことになる場合に備え、会社法第329条第2項に定める補欠監査役1名を選任しております。補欠監査役の略歴は次のとおりであります。
 なお、補欠監査役田嶋修氏は、社外監査役の要件を満たしております。

氏名	生年月日	略歴	所有株式数 (千株)
田嶋 修	昭和40年11月2日	平成元年4月 大坪司法書士事務所入所 平成15年3月 司法書士登録（東京司法書士会） 平成15年4月 司法書士田嶋修事務所 所長（現在に至る）	-

6 【コーポレート・ガバナンスの状況等】

(1) 【コーポレート・ガバナンスの状況】

① 企業統治の体制

・企業統治の体制の概要

当社グループは、ステークホルダーの信頼を得るためコーポレート・ガバナンスの実効性を確保することが、企業経営上最も重要な課題の一つであると認識しております。そのため、内部統制体制の整備・充実に努め、経営の健全性・透明性・効率性の向上を図ってまいります。

当社は監査役制度を採用しており、社外監査役を2名選任しております。

取締役会は、毎月1回の定時開催のほか必要により臨時に開催しており、経営の基本方針やその他重要事項を決定するとともに、業務執行状況を監督する機関と位置付けております。

トップミーティングは、必要ある都度開催しており、原則として社長、相談役及び専務執行役員が出席し、特に重要な事項や社長の諮問事項を審議しております。

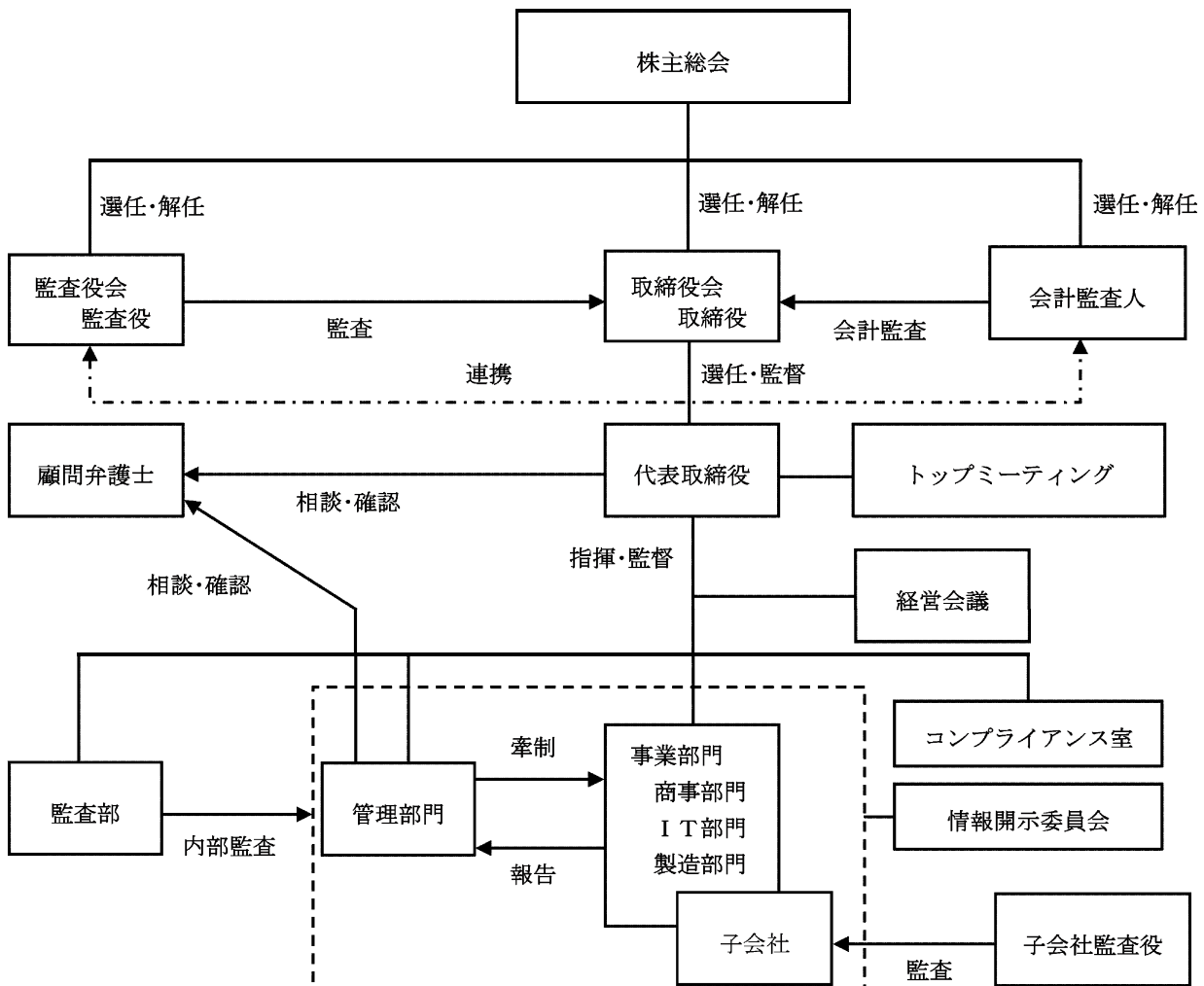
コーポレート・ガバナンスを更に強化し、意思決定と業務執行の迅速化を図るため、執行役員制度を導入し、執行役員の業務執行責任と権限を明確化しております。また、企業倫理の充実と法令遵守の徹底を図るためコンプライアンス室を設置しております。

経営会議は、毎月開催しており、全ての取締役、執行役員及び事業部長が出席し、事業部毎の業務執行状況の報告や重要事項の審議を行っております。

社長直轄の内部監査機関として監査部を設置しており、当社グループ各部門の監査を随時実施し、定期的に社長に対して報告を行っております。

顧問弁護士には、法律に関連する問題についての相談・確認を通じて、また、会計監査人には、会計に関連する問題についての確認と会計監査を通じて、いずれも当社グループのコーポレート・ガバナンスに大きな役割を果たして頂いております。

当社のコーポレート・ガバナンス体制の概要は次のとおりです。



- ・企業統治の体制を採用する理由

当社は、取締役会・経営会議・トップミーティングの適切な運営、執行役員制度による意思決定と業務執行の迅速化、社長直轄の監査部の充実、コンプライアンス室及びヘルプライン設置による法令順守の徹底等を図るとともに、監査役監査の実施により、コーポレート・ガバナンスの実効性の確保に努めております。

監査役監査では、監査役4名（うち社外監査役2名）により取締役会、トップミーティング及び経営会議への出席、工場・営業所への往査、事業部門に対するヒアリング、国内外の子会社監査等のほか、会計監査人との緊密な連携等をとっております。更に2名の社外監査役による、外部者としての客観的で中立な立場からの監査を行っており、取締役の職務執行を十分に監視できる体制となっております。

- ・内部統制システムの整備の状況

経営会議において重要業務の執行が、法令及び定款に適合し、かつ効率的に行われていることを確認しております。また、社長直轄の監査部では、業務活動の効率性及び社内規則・法令の遵守状況等について、当社グループ各部門に対し内部監査を実施して、社長への報告を行っております。なお、会社法の施行に伴い、取締役会において、当社の内部統制システムの構築の基本方針について決議し、毎年、見直しを行っております。

- ・リスク管理体制の整備の状況

リスク管理については、業務執行部門が各々責任をもって対応するとともに、全社対応としては、管理部門内の主管部門が、担当分野毎に社内規則を制定し、教育、啓蒙活動、業務監査等を実施するなど、関係する業務執行部門と連携してリスクの回避、予防、管理に努めております。

また、リスクが現実化した場合には、各業務執行部門と管理部門内の主管部門とが、速やかに協議した上で対応しております。

更に、重要な法務問題については、総務部が窓口となり、必要により顧問弁護士に相談・確認しながら対応しております。

- ・責任限定契約の内容の概要

当社は、会社法第427条第1項の規定により、社外監査役との間に、当該社外監査役がその責任の原因となった職務の遂行について善意でかつ重大な過失がないときは、同法第423条第1項の損害賠償責任を限定する旨の契約を締結しており、当該契約に基づく賠償責任限度額は、法令が規定する額であります。

また、当社は、会社法第427条第1項の規定により、監査法人保森会計事務所との間に、当該会計監査人がその責任の原因となった職務の遂行について善意でかつ重大な過失がないときは、同法第423条第1項の損害賠償責任を限定する旨の契約を締結しており、当該契約に基づく賠償責任限度額は、法令が規定する額であります。

- ・取締役及び監査役の責任免除

当社は、職務の遂行にあたり期待される役割を十分に発揮できるようにするため、会社法第426条第1項の規定により、取締役会の決議をもって、同法第423条第1項の取締役及び監査役の損害賠償責任を法令の限度において免除することができる旨定款に定めております。

- ・取締役の定数

当社の取締役は12名以内とする旨定款に定めております。

- ・取締役の選任の決議要件

当社は、取締役の選任決議について、議決権を行使することができる株主の議決権の3分の1以上を有する株主が出席した株主総会において、その議決権の過半数をもって行う旨定款に定めております。

- ・剰余金の配当等の決定機関

当社は、機動的な資本政策及び配当政策を図るため、剰余金の配当等会社法第459条第1項各号に定める事項について、法令に別段の定めのある場合を除き、株主総会の決議によらず取締役会の決議により定める旨定款に定めております。

- ・株主総会の特別決議要件

当社は、株主総会の円滑な運営を図るため、会社法第309条第2項に定める株主総会の特別決議要件について、議決権を行使することができる株主の議決権の3分の1以上を有する株主が出席し、その議決権の3分の2以上の多数をもって行う旨定款に定めております。

② 内部監査及び監査役監査の状況

内部監査として、監査部は専任5名体制により随時、工場・営業所への往査、事業部門に対する監査及び国内外の子会社監査を実施するとともに、社長の特命による監査を実施しております。

監査役監査では、監査役4名（うち社外監査役2名）により取締役会、トップミーティング及び経営会議への出席、工場・営業所への往査、事業部門に対するヒアリング、国内外の子会社監査を実施しております。また、内部統制については、当該担当取締役、担当部門及び会計士から内部統制の評価及び監査の状況について報告を受け、必要に応じて説明を求め、検証しております。

監査役は、監査部及び会計監査人と監査計画報告、監査実施報告等、必要に応じて随時情報交換することにより、相互の連携を深めております。

なお、監査役林田邦雄氏は、ルネサスエレクトロニクス販売株式会社の財務統括部長として培われた知識・経験があり、財務及び会計に関する相当程度の知見を有しております。

会計監査人として監査法人保森会計事務所を選任しており、会計監査は期末に偏ることなく期中から平均的に実施されております。また、会計監査人は、監査役及び監査部と年間監査予定、業績分析報告等、必要に応じて随時情報交換することにより、相互の連携を深めております。

業務を執行した公認会計士の氏名、監査業務に係る補助者の構成については、下記のとおりです。

- ・業務を執行した公認会計士の氏名
代表社員 業務執行社員：横山 博
：小山 貴久
- ・会計監査業務に係る補助者の構成
公認会計士 7名

③ 社外取締役と社外監査役

当社は、社外取締役は選任しておりません。

社外監査役林田邦雄氏は、当社の主要株主である三菱電機株式会社（当社の発行済株式総数に対する所有株式数の割合17.50%）の出身であり、当社は同社と製品の仕入及び販売等の取引関係があります。また、その後従事したルネサスエレクトロニクス販売株式会社と当社は製品の仕入及び販売等の取引関係があります。社外監査役山内容氏は、当社との特別な利害関係はありません。

当社は、社外監査役を選任するための提出会社からの独立性に関する基準又は方針はありませんが、社外監査役のうち1名は、財務・会計に関する相当程度の知見を有し、外部からの視点に基づき客観的に監査していただくために、選任しております。また、もう1名の社外監査役は、弁護士として培われた法律知識を生かし、コンプライアンス等の視点から経営監視機能の充実を図っていくため、選任しております。また、同氏には、弁護士という公正中立な立場から監査いただいております。一般株主と利益相反が生じるおそれがないのものと判断されるため、東京証券取引所の定めに基づく独立役員として指定しております。

社外監査役（2名）は、取締役会、トップミーティング及び経営会議への出席、工場・営業所への往査、事業部門に対するヒアリング、国内外の子会社監査等を行うほか、会計監査人からの監査計画報告、監査実施報告等を通じて連携をとっており、また、内部統制については、当該担当取締役、担当部門及び会計士から内部統制の評価及び監査の状況について報告を受け、必要に応じて説明を求め、検証しております。

このように、外部者としての客観的で中立な立場からの監査を行うことにより、取締役の職務執行を十分に監視できる体制となっているため、現状の体制としております。

④ 役員報酬等

イ. 役員区分ごとの報酬等の総額、報酬等の種類別の総額及び対象となる役員の員数

役員区分	報酬等の総額 (千円)	報酬等の種類別の総額 (千円)				対象となる 役員の員数 (人)
		基本報酬	ストック オプション	賞与	退職慰労金	
取締役 (社外取締役を 除く。)	152,499	120,624	—	20,000	11,875	8
監査役 (社外監査役を 除く。)	31,550	29,550	—	—	2,000	3
社外役員	21,850	20,850	—	—	1,000	2

- (注) 1. 上記報酬等の他、平成24年6月28日開催の第78回定時株主総会決議に基づく退職慰労金として、総額3,500千円(監査役1名 3,500千円)の支払があります。
2. 上記の対象となる役員の員数には、平成24年6月28日開催の第78回定時株主総会終結の時をもって退任した1名(監査役1名)を含んでおります。

ロ. 役員の報酬等の額又はその算定方法の決定に関する方針の内容及び決定方法

取締役の報酬については、株主総会で決議された総額の範囲内で、取締役会決議にて代表取締役に一任しております。代表取締役は、月額報酬については従業員に対する処遇との整合性、役割等を考慮して報酬額を決定しており、賞与については業績に応じて同様に決定する方針としております。

監査役の報酬については、株主総会で決議された総額の範囲内で、監査役会において決定しております。なお、役員退職慰労金につきましては内規に基づいて決定しております。

⑤ 株式の保有状況

イ. 投資株式のうち保有目的が純投資目的以外の目的であるものの銘柄数及び貸借対照表計上額の合計額

70銘柄 2,192,485千円

ロ. 保有目的が純投資目的以外の目的である投資株式の保有区分、銘柄、株式数、貸借対照表計上額及び保有目的

前事業年度
特定投資株式

銘柄	株式数 (株)	貸借対照表計上額 (千円)	保有目的
三菱電機(株)	877,171	642,089	取引関係の維持
(株)三菱UFJフィナンシャル・グループ	514,670	212,044	取引関係の維持
(株)横浜銀行	330,000	136,620	取引関係の維持
カシオ計算機(株)	160,568	94,896	取引関係の開拓・維持
東京海上ホールディングス(株)	25,000	56,775	取引関係の維持
コーセル(株)	48,600	55,987	取引関係の開拓・維持
(株)ツガミ	54,943	51,811	取引関係の開拓・維持
(株)リョーサン	30,300	50,419	取引関係の開拓・維持
ヒロセ電機(株)	4,867	42,298	取引関係の開拓・維持
山洋電気(株)	81,000	40,905	取引関係の開拓・維持
スタンレー電気(株)	30,000	39,450	取引関係の開拓・維持
三菱UFJリース(株)	10,000	36,400	取引関係の維持
フォスター電機(株)	30,000	36,300	取引関係の開拓・維持
新光電気工業(株)	39,600	31,996	取引関係の開拓・維持
三菱電機クレジット(株)	3,000	30,000	取引関係の維持
SMK(株)	102,684	29,470	取引関係の開拓・維持
菱電商事(株)	53,000	26,447	取引関係の開拓・維持
日本電子(株)	100,000	24,300	取引関係の開拓・維持
オリックス(株)	3,000	23,700	取引関係の維持
トピー工業(株)	71,000	18,247	取引関係の開拓・維持
ダイヤモンド電機(株)	42,204	16,797	取引関係の開拓・維持
(株)カナデン	31,000	16,275	取引関係の開拓・維持
ミツミ電機(株)	22,000	15,686	取引関係の開拓・維持
(株)鈴木	20,000	13,320	取引関係の開拓・維持
ダイコク電機(株)	10,000	11,870	取引関係の開拓・維持
サトーホールディングス(株)	9,900	11,533	取引関係の開拓・維持
(株)みずほフィナンシャルグループ	78,000	10,530	取引関係の維持
(株)村田製作所	2,100	10,216	取引関係の開拓・維持
ケル(株)	29,000	9,512	取引関係の開拓・維持
(株)京三製作所	25,000	8,875	取引関係の開拓・維持

当事業年度
特定投資株式

銘柄	株式数 (株)	貸借対照表計上額 (千円)	保有目的
三菱電機(株)	877,171	664,018	取引関係の維持
(株)三菱UFJフィナンシャル・グループ	514,670	287,185	取引関係の維持
(株)横浜銀行	330,000	179,850	取引関係の維持
カシオ計算機(株)	164,011	118,908	取引関係の開拓・維持
東京海上ホールディングス(株)	25,000	66,250	取引関係の維持
ヒロセ電機(株)	4,919	62,528	取引関係の開拓・維持
山洋電気(株)	81,000	55,242	取引関係の開拓・維持
(株)リョーサン	30,300	54,691	取引関係の開拓・維持
コーセル(株)	48,600	51,759	取引関係の開拓・維持
スタンレー電気(株)	30,000	49,710	取引関係の開拓・維持
三菱UFJリース(株)	100,000	49,700	取引関係の維持
日本電子(株)	100,000	41,100	取引関係の開拓・維持
フォスター電機(株)	30,000	38,610	取引関係の開拓・維持
オリックス(株)	30,000	35,730	取引関係の維持
菱電商事(株)	53,000	32,065	取引関係の開拓・維持
(株)ツガミ	57,238	31,023	取引関係の開拓・維持
新光電気工業(株)	39,600	30,294	取引関係の開拓・維持
三菱電機クレジット(株)	3,000	30,000	取引関係の維持
SMK(株)	105,289	27,375	取引関係の開拓・維持
ダイコク電機(株)	10,000	25,370	取引関係の開拓・維持
(株)カナデン	31,000	18,507	取引関係の開拓・維持
サトーホールディングス(株)	9,900	16,780	取引関係の開拓・維持
ダイヤモンド電機(株)	46,230	16,504	取引関係の開拓・維持
トピー工業(株)	71,000	15,620	取引関係の開拓・維持
(株)みずほフィナンシャルグループ	78,000	15,522	取引関係の維持
(株)鈴木	20,000	15,400	取引関係の開拓・維持
(株)村田製作所	2,100	14,637	取引関係の開拓・維持
ケル(株)	39,000	12,558	取引関係の開拓・維持
(株)常陽銀行	23,000	12,121	取引関係の開拓・維持
ミツミ電機(株)	22,000	11,352	取引関係の開拓・維持

(2) 【監査報酬の内容等】

① 【監査公認会計士等に対する報酬の内容】

区分	前連結会計年度		当連結会計年度	
	監査証明業務に基づく報酬（千円）	非監査業務に基づく報酬（千円）	監査証明業務に基づく報酬（千円）	非監査業務に基づく報酬（千円）
提出会社	27,857	—	28,156	—
連結子会社	—	—	—	—
計	27,857	—	28,156	—

② 【その他重要な報酬の内容】

該当事項ありません。

③ 【監査公認会計士等の提出会社に対する非監査業務の内容】

該当事項ありません。

④ 【監査報酬の決定方針】

当社の監査報酬の決定方針としましては、監査法人から提示される監査計画の内容をもとに監査工数等の妥当性を勘案し、その内容について協議した上で、監査役会の同意を得て決定しております。

第5【経理の状況】

1. 連結財務諸表及び財務諸表の作成方法について

(1) 当社の連結財務諸表は、「連結財務諸表の用語、様式及び作成方法に関する規則」（昭和51年大蔵省令第28号）に基づいて作成しております。

(2) 当社の財務諸表は、「財務諸表等の用語、様式及び作成方法に関する規則」（昭和38年大蔵省令第59号）に基づいて作成しております。

2. 監査証明について

当社は、金融商品取引法第193条の2第1項の規定に基づき、連結会計年度（平成24年4月1日から平成25年3月31日まで）の連結財務諸表及び事業年度（平成24年4月1日から平成25年3月31日まで）の財務諸表について、監査法人保森会計事務所による監査を受けております。

3. 連結財務諸表等の適正性を確保するための特段の取組みについて

当社は、連結財務諸表等の適正性を確保するための特段の取組みを行っております。具体的には、会計基準等の内容を適切に把握し、又は会計基準等の変更等についての確に対応することができる体制を整備するため、公益財団法人財務会計基準機構へ加入しております。

また、公益財団法人財務会計基準機構等の行う研修に参加しております。

1 【連結財務諸表等】
 (1) 【連結財務諸表】
 ① 【連結貸借対照表】

(単位：千円)

	前連結会計年度 (平成24年3月31日)	当連結会計年度 (平成25年3月31日)
資産の部		
流動資産		
現金及び預金	5,855,086	7,761,970
受取手形及び売掛金	※4 17,611,431	※4 14,982,748
電子記録債権	79,167	116,077
商品及び製品	5,763,914	5,559,425
仕掛品	768,643	610,688
原材料及び貯蔵品	170,453	136,899
繰延税金資産	551,846	371,108
その他	220,691	176,618
貸倒引当金	△12,915	△7,959
流動資産合計	31,008,319	29,707,577
固定資産		
有形固定資産		
建物及び構築物	※2 4,727,877	※2 4,372,759
減価償却累計額	△3,726,408	△3,490,847
建物及び構築物（純額）	1,001,469	881,911
機械装置及び運搬具	※2 4,266,113	※2 3,960,741
減価償却累計額	△4,188,187	△3,898,662
機械装置及び運搬具（純額）	77,925	62,078
土地	※2 997,868	※2 991,727
リース資産	913,025	976,409
減価償却累計額	△397,187	△377,601
リース資産（純額）	515,837	598,807
建設仮勘定	—	20,116
その他	※2 606,821	※2 607,440
減価償却累計額	△552,230	△553,668
その他（純額）	54,590	53,771
有形固定資産合計	2,647,692	2,608,413
無形固定資産	233,541	282,951
投資その他の資産		
投資有価証券	※1 1,902,826	※1 2,192,485
敷金及び保証金	469,380	466,323
繰延税金資産	79,063	22,803
その他	604,684	323,135
貸倒引当金	△112,632	△84,210
投資その他の資産合計	2,943,322	2,920,537
固定資産合計	5,824,556	5,811,901
資産合計	36,832,876	35,519,479

(単位：千円)

	前連結会計年度 (平成24年3月31日)	当連結会計年度 (平成25年3月31日)
負債の部		
流動負債		
支払手形及び買掛金	※4 12,875,068	※4 10,839,026
短期借入金	※2 2,888,672	※2 3,123,589
1年内返済予定の長期借入金	※2 3,370,000	※2 1,220,000
リース債務	142,492	176,338
未払法人税等	77,440	118,117
未払消費税等	131,929	137,252
賞与引当金	258,796	265,884
工事損失引当金	117	1,709
設備関係支払手形	3,518	4,441
その他	1,051,873	1,112,405
流動負債合計	20,799,909	16,998,765
固定負債		
長期借入金	※2 2,000,000	※2 3,970,000
リース債務	382,267	434,459
繰延税金負債	338	144,383
退職給付引当金	654,160	537,537
役員退職慰労引当金	204,750	216,625
その他	100,487	104,885
固定負債合計	3,342,003	5,407,889
負債合計	24,141,913	22,406,654
純資産の部		
株主資本		
資本金	3,161,819	3,161,819
資本剰余金	3,120,470	3,120,235
利益剰余金	6,908,983	6,953,972
自己株式	△416,477	△416,584
株主資本合計	12,774,795	12,819,442
その他の包括利益累計額		
その他有価証券評価差額金	304,590	484,508
為替換算調整勘定	△388,423	△191,126
その他の包括利益累計額合計	△83,832	293,382
純資産合計	12,690,962	13,112,824
負債純資産合計	36,832,876	35,519,479

②【連結損益計算書及び連結包括利益計算書】
【連結損益計算書】

(単位：千円)

	前連結会計年度 (自 平成23年4月1日 至 平成24年3月31日)	当連結会計年度 (自 平成24年4月1日 至 平成25年3月31日)
売上高	62,845,425	58,482,067
売上原価	※1, ※2 56,312,267	※1, ※2 51,473,600
売上総利益	6,533,158	7,008,466
販売費及び一般管理費	※3, ※4 6,131,503	※3, ※4 6,224,183
営業利益	401,655	784,283
営業外収益		
受取利息	1,577	1,616
受取配当金	43,735	38,365
不動産賃貸料	3,771	3,085
貸倒引当金戻入額	1,692	7,907
その他	61,824	68,691
営業外収益合計	112,602	119,666
営業外費用		
支払利息	169,254	154,637
為替差損	36,494	113,251
債権売却損	35,416	32,356
その他	42,754	44,700
営業外費用合計	283,920	344,947
経常利益	230,337	559,002
特別利益		
投資有価証券売却益	10,423	—
固定資産売却益	※5 1,151	※5 18,884
災害損失引当金戻入額	29,480	—
特別利益合計	41,056	18,884
特別損失		
固定資産売却損	—	※6 2,153
固定資産除却損	※7 4,568	※7 17,694
投資有価証券評価損	8,145	—
特別損失合計	12,714	19,848
税金等調整前当期純利益	258,679	558,038
法人税、住民税及び事業税	75,950	109,481
法人税等調整額	63,537	281,511
法人税等合計	139,487	390,992
少数株主損益調整前当期純利益	119,191	167,045
当期純利益	119,191	167,045

【連結包括利益計算書】

(単位：千円)

	前連結会計年度 (自 平成23年4月1日 至 平成24年3月31日)	当連結会計年度 (自 平成24年4月1日 至 平成25年3月31日)
少数株主損益調整前当期純利益	119,191	167,045
その他の包括利益		
その他有価証券評価差額金	△122,534	179,917
為替換算調整勘定	△14,780	197,297
その他の包括利益合計	※1, ※2 △137,315	※1, ※2 377,214
包括利益	△18,123	544,260
(内訳)		
親会社株主に係る包括利益	△18,123	544,260

③【連結株主資本等変動計算書】

(単位：千円)

	前連結会計年度 (自 平成23年4月1日 至 平成24年3月31日)	当連結会計年度 (自 平成24年4月1日 至 平成25年3月31日)
株主資本		
資本金		
当期首残高	3,161,819	3,161,819
当期末残高	3,161,819	3,161,819
資本剰余金		
当期首残高	3,120,549	3,120,470
当期変動額		
自己株式の処分	△79	△235
当期変動額合計	△79	△235
当期末残高	3,120,470	3,120,235
利益剰余金		
当期首残高	6,911,854	6,908,983
当期変動額		
剰余金の配当	△122,063	△122,056
当期純利益	119,191	167,045
当期変動額合計	△2,871	44,988
当期末残高	6,908,983	6,953,972
自己株式		
当期首残高	△416,313	△416,477
当期変動額		
自己株式の取得	△330	△575
自己株式の処分	165	468
当期変動額合計	△164	△106
当期末残高	△416,477	△416,584
株主資本合計		
当期首残高	12,777,910	12,774,795
当期変動額		
剰余金の配当	△122,063	△122,056
当期純利益	119,191	167,045
自己株式の取得	△330	△575
自己株式の処分	86	233
当期変動額合計	△3,114	44,646
当期末残高	12,774,795	12,819,442

(単位：千円)

	前連結会計年度 (自 平成23年4月1日 至 平成24年3月31日)	当連結会計年度 (自 平成24年4月1日 至 平成25年3月31日)
その他の包括利益累計額		
その他有価証券評価差額金		
当期首残高	427,125	304,590
当期変動額		
株主資本以外の項目の当期変動額（純額）	△122,534	179,917
当期変動額合計	△122,534	179,917
当期末残高	304,590	484,508
為替換算調整勘定		
当期首残高	△373,642	△388,423
当期変動額		
株主資本以外の項目の当期変動額（純額）	△14,780	197,297
当期変動額合計	△14,780	197,297
当期末残高	△388,423	△191,126
その他の包括利益累計額合計		
当期首残高	53,482	△83,832
当期変動額		
株主資本以外の項目の当期変動額（純額）	△137,315	377,214
当期変動額合計	△137,315	377,214
当期末残高	△83,832	293,382
純資産合計		
当期首残高	12,831,393	12,690,962
当期変動額		
剰余金の配当	△122,063	△122,056
当期純利益	119,191	167,045
自己株式の取得	△330	△575
自己株式の処分	86	233
株主資本以外の項目の当期変動額（純額）	△137,315	377,214
当期変動額合計	△140,430	421,861
当期末残高	12,690,962	13,112,824

④【連結キャッシュ・フロー計算書】

(単位：千円)

	前連結会計年度 (自 平成23年4月1日 至 平成24年3月31日)	当連結会計年度 (自 平成24年4月1日 至 平成25年3月31日)
営業活動によるキャッシュ・フロー		
税金等調整前当期純利益	258,679	558,038
減価償却費	461,105	396,343
貸倒引当金の増減額 (△は減少)	△9,581	△33,378
賞与引当金の増減額 (△は減少)	△38,111	6,109
災害損失引当金の増減額 (△は減少)	△77,000	—
退職給付引当金の増減額 (△は減少)	△103,686	△116,622
役員退職慰労引当金の増減額 (△は減少)	△17,022	11,875
受取利息及び受取配当金	△45,313	△39,981
支払利息	169,254	154,637
投資有価証券売却損益 (△は益)	△10,423	—
投資有価証券評価損益 (△は益)	8,145	—
固定資産除却損	4,568	17,694
有形固定資産売却損益 (△は益)	△1,151	△16,730
売上債権の増減額 (△は増加)	△1,169,826	2,836,233
たな卸資産の増減額 (△は増加)	△200,454	529,922
仕入債務の増減額 (△は減少)	2,491,752	△2,238,127
未収消費税等の増減額 (△は増加)	71,003	△15,292
未払消費税等の増減額 (△は減少)	123,311	5,322
その他	△14,376	86,804
小計	1,900,871	2,142,846
利息及び配当金の受取額	45,312	39,981
利息の支払額	△169,193	△154,229
法人税等の支払額	△95,049	△68,824
営業活動によるキャッシュ・フロー	1,681,941	1,959,773
投資活動によるキャッシュ・フロー		
定期預金の払戻による収入	60,000	—
定期預金の預入による支出	—	△310,000
投資有価証券の売却による収入	87,223	—
投資有価証券の取得による支出	△15,272	△10,119
有形固定資産の売却による収入	1,151	118,157
有形固定資産の取得による支出	△67,564	△117,228
無形固定資産の取得による支出	△88,338	△119,565
長期性預金の解約による収入	—	310,000
貸付金の回収による収入	—	2,880
投資活動によるキャッシュ・フロー	△22,800	△125,874
財務活動によるキャッシュ・フロー		
短期借入れによる収入	7,168,481	12,009,163
短期借入金の返済による支出	△7,155,322	△11,833,548
長期借入れによる収入	1,500,000	3,400,000
長期借入金の返済による支出	△1,270,000	△3,580,000
ファイナンス・リース債務の返済による支出	△196,490	△175,893
自己株式の売却による収入	86	233
自己株式の取得による支出	△330	△575
配当金の支払額	△122,063	△122,056
財務活動によるキャッシュ・フロー	△75,638	△302,676
現金及び現金同等物に係る換算差額	△4,817	65,661
現金及び現金同等物の増減額 (△は減少)	1,578,685	1,596,884
現金及び現金同等物の期首残高	3,446,400	5,025,086
現金及び現金同等物の期末残高	* 5,025,086	* 6,621,970

【注記事項】

(連結財務諸表作成のための基本となる重要な事項)

1. 連結の範囲に関する事項

(1) 連結子会社の数 7社

連結子会社の名称

福島協栄株式会社
株式会社協栄システム
協栄マリンテクノロジー株式会社
KYOEI ELECTRONICS SINGAPORE PTE LTD
KYOEI ELECTRONICS HONG KONG LIMITED
KYOEI ELECTRONICS SHANGHAI CO., LTD.
KYOEI ELECTRONICS AMERICA INC.

上記のうち、KYOEI ELECTRONICS AMERICA INC. につきましては、当連結会計年度において新たに設立したため、連結の範囲に含めております。

(2) 非連結子会社の名称等

サンレッズ株式会社

(連結の範囲から除いた理由)

非連結子会社サンレッズ株式会社は、小規模であり、その総資産、売上高、当期純損益（持分に見合う額）及び利益剰余金（持分に見合う額）等は、いずれも連結財務諸表に重要な影響を及ぼしていないためであります。

2. 持分法の適用に関する事項

非連結子会社（1社）に対する投資については持分法を適用しておりません。

持分法を適用しない非連結子会社は、当期純損益（持分に見合う額）及び利益剰余金（持分に見合う額）等からみて、持分法の対象から除いても連結財務諸表に及ぼす影響が軽微であり、かつ、全体としても重要性がないため持分法の適用範囲から除外しております。

3. 連結子会社の事業年度等に関する事項

連結子会社のうち、KYOEI ELECTRONICS SHANGHAI CO., LTD. の決算日は、12月31日であります。

連結財務諸表の作成に当たっては、決算日現在の財務諸表を使用しております。ただし、連結決算日までの期間に発生した重要な取引については、連結上必要な調整を行っております。

4. 会計処理基準に関する事項

(1) 重要な資産の評価基準及び評価方法

① 有価証券

(イ) 満期保有目的の債券 償却原価法（利息法）

(ロ) その他有価証券

時価のあるもの 決算期末日の市場価格等に基づく時価法

(評価差額は全部純資産直入法により処理し、売却原価は移動平均法により算定しております。)

時価のないもの 移動平均法による原価法

② デリバティブ

時価法

③ たな卸資産

(イ) 商品、原材料及び貯蔵品

先入先出法による原価法（貸借対照表価額は収益性の低下に基づく簿価切下げの方法により算定）

(ロ) 製品及び仕掛品

プリント配線板関係

総平均法による原価法（貸借対照表価額は収益性の低下に基づく簿価切下げの方法により算定）

電子機器関係及びソフトウェア関係

個別法による原価法（貸借対照表価額は収益性の低下に基づく簿価切下げの方法により算定）

(2) 重要な減価償却資産の減価償却の方法

① 有形固定資産（リース資産を除く）

当社及び国内連結子会社は、定率法（ただし、平成10年4月1日以降に取得した建物（附属設備を除く）については定額法）を採用し、在外連結子会社は定額法を採用しております。

なお、主な耐用年数は以下のとおりであります。

建物及び構築物	8～50年
機械装置及び運搬具	4～22年

② 無形固定資産（リース資産を除く）

定額法を採用しております。

ただし、ソフトウェアについては市場販売目的のものは原則3年以内の見込販売数量等に基づく償却額と原則3年以内の残存有効期間に基づく均等配分額を比較しいずれか大きい額を計上し、自社利用のものについては原則として社内における利用可能期間（5年以内）による定額法によっております。

③ リース資産

リース期間を耐用年数とし、残存価額を零とする定額法を採用しております。

(3) 重要な引当金の計上基準

① 貸倒引当金

売上債権等の貸倒損失に備えるため、一般債権については貸倒実績率により、貸倒懸念債権等特定の債権については個別に回収可能性を検討し、回収不能見込額を計上しております。

② 賞与引当金

従業員に対して支給する賞与の支出に充てるため、支給見込額の当連結会計年度負担額を計上しております。

③ 工事損失引当金

ソフトウェア等の請負契約に基づく開発のうち、当連結会計年度末時点で将来の損失が確実に見込まれ、かつ、当該損失額を合理的に見積もることが可能なものについて、翌連結会計年度以降の損失見込額を計上しております。

④ 退職給付引当金

当社及び国内連結子会社は、従業員の退職給付に備えるため、当連結会計年度末における退職給付債務及び年金資産の見込額に基づき計上しております。

当社は、数理計算上の差異について、各連結会計年度の発生時における従業員の平均残存勤務期間以内の一定の年数（10年）による定額法により按分した額をそれぞれ発生の翌連結会計年度から費用処理することとしております。

⑤ 役員退職慰労引当金

役員の退職慰労金の支出に備えるため、内規に基づく連結会計年度末要支給額を計上しております。

(4) 重要な外貨建の資産又は負債の本邦通貨への換算の基準

外貨建金銭債権債務は、連結決算日の直物為替相場により円貨に換算し、換算差額は損益として処理しております。

なお、在外子会社の資産、負債、収益及び費用は、在外子会社の決算日の直物為替相場により円貨に換算し、換算差額は純資産の部における「為替換算調整勘定」に含めて計上しております。

(5) 重要なヘッジ会計の方法

① ヘッジ会計の方法

為替予約等が付されている外貨建金銭債権債務等については、振当処理を行っております。

また、金利スワップについては、特例処理の要件を充たしている場合は特例処理を採用しております。

② ヘッジ手段とヘッジ対象

<u>ヘッジ手段</u>	<u>ヘッジ対象</u>
為替予約取引	外貨建金銭債権債務
金利スワップ	借入利息

③ ヘッジ方針

当社では為替予約取引は通常の営業取引に係る為替リスク回避の目的で実需の範囲内で利用し、金利スワップ取引については、金利変動リスクを回避する目的のために利用しております。

④ ヘッジ有効性評価の方法

ヘッジ開始時から有効性判定時点までの期間において、ヘッジ対象とヘッジ手段の相場変動の累計を比較し、両者の変動額等を基礎にして判断することとしております。

ただし、当社ヘッジ対象の金利スワップは特例処理の要件を充たしているため決算日における有効性の評価を省略しております。

また、当社が利用している為替予約は、リスク管理方針に従い実需取引により実行しており、予約した段階でその後の為替相場の変動による相関関係は完全に確保されているため決算日における有効性の評価を省略しております。

(6) のれんの償却方法及び償却期間

のれん及び負ののれんの償却については、重要性がないものについては、発生会計年度に全額償却しております。

なお、当連結会計年度については該当事項はありません。

(7) 連結キャッシュ・フロー計算書における資金の範囲

手許現金、要求払預金及び取得日から3ヶ月以内に満期日の到来する流動性の高い、容易に換金可能であり、かつ、価値の変動について僅少なリスクしか負わない短期的な投資からなっております。

(8) その他連結財務諸表作成のための重要な事項

消費税等の会計処理

消費税及び地方消費税の会計処理は、税抜方式によっております。

(会計方針の変更等)

(会計上の見積りの変更と区分することが困難な会計方針の変更)

当社及び国内連結子会社は、法人税法の改正に伴い、当連結会計年度より、平成24年4月1日以後に取得した有形固定資産について、改正後の法人税法に基づく減価償却方法に変更しております。

これによる当連結会計年度の損益に与える影響は軽微であります。

(未適用の会計基準等)

「退職給付に関する会計基準」（企業会計基準第26号 平成24年5月17日）及び「退職給付に関する会計基準の適用指針」（企業会計基準適用指針第25号 平成24年5月17日）

(1) 概要

数理計算上の差異及び過去勤務費用は、連結貸借対照表の純資産の部において税効果を調整した上で認識し、積立状況を示す額を負債又は資産として計上する方法に改正されました。また、退職給付見込額の期間帰属方法について、期間定額基準のほか給付算定式基準の適用が可能となったほか、割引率の算定方法が改正されました。

(2) 適用予定日

平成26年3月期の年度末に係る連結財務諸表から適用します。ただし、退職給付見込額の期間帰属方法の改正については、平成27年3月期の期首から適用します。なお、当該会計基準等には経過的な取り扱いが定められているため、過去の期間の財務諸表に対しては遡及適用しません。

(3) 当該会計基準等の適用による影響

「退職給付に関する会計基準」等の適用により、当社グループの連結財務諸表に重要な影響を及ぼす見込みです。連結貸借対照表においては、主として数理計算上の差異を発生時に認識するため純資産が変動する見込みですが、影響額については現時点で評価中であります。

(連結貸借対照表関係)

※ 1. 非連結子会社及び関連会社に対するものは、次のとおりであります。

	前連結会計年度 (平成24年 3月31日)	当連結会計年度 (平成25年 3月31日)
投資有価証券 (株式)	0千円	0千円

※ 2. 担保資産及び担保付債務

担保に供している資産は、次のとおりであります。

(1) 工場財団

	前連結会計年度 (平成24年 3月31日)	当連結会計年度 (平成25年 3月31日)
建物及び構築物	166,447千円	152,238千円
機械装置及び運搬具	0	0
土地	18,369	18,369
その他	0	0
計	184,817	170,608

(2) その他

	前連結会計年度 (平成24年 3月31日)	当連結会計年度 (平成25年 3月31日)
建物及び構築物	94,498千円	89,971千円
土地	377,184	377,184
計	471,682	467,155

担保付債務は、次のとおりであります。

	前連結会計年度 (平成24年 3月31日)	当連結会計年度 (平成25年 3月31日)
長期及び短期借入金	1,350,000千円	1,350,000千円

3. 当座貸越契約及び貸出コミットメント

当社及び連結子会社は、運転資金の効率的な調達を行うため取引銀行8行と当座貸越契約及び取引銀行5行と貸出コミットメント契約を締結しております。これら契約に基づく連結会計年度末の借入未実行残高は次のとおりであります。

	前連結会計年度 (平成24年 3月31日)	当連結会計年度 (平成25年 3月31日)
当座貸越極度額及び 貸出コミットメントの総額	12,799,565千円	13,241,825千円
借入実行残高	2,888,672	3,123,589
差引額	9,910,892	10,118,235

※ 4. 連結会計年度末日満期手形

連結会計年度末日満期手形の会計処理については、当連結会計年度の末日が金融機関の休日でしたが、満期日に決済が行われたものとして処理しております。当連結会計年度末日満期手形の金額は、次のとおりであります。

	前連結会計年度 (平成24年 3月31日)	当連結会計年度 (平成25年 3月31日)
受取手形	293,319千円	260,715千円
支払手形 (設備関係支払手形を含む)	266,841	231,130

(連結損益計算書関係)

※1. 売上原価に含まれている工事損失引当金繰入額

	前連結会計年度 (自 平成23年4月1日 至 平成24年3月31日)	当連結会計年度 (自 平成24年4月1日 至 平成25年3月31日)
	117千円	1,591千円

※2. 期末たな卸高は収益性の低下に伴う簿価切下後の金額であり、次のたな卸資産評価損が売上原価に含まれております。

	前連結会計年度 (自 平成23年4月1日 至 平成24年3月31日)	当連結会計年度 (自 平成24年4月1日 至 平成25年3月31日)
	16,323千円	1,783千円

※3. 販売費及び一般管理費のうち主要な費目及び金額は次のとおりであります。

	前連結会計年度 (自 平成23年4月1日 至 平成24年3月31日)	当連結会計年度 (自 平成24年4月1日 至 平成25年3月31日)
給与手当	2,550,655千円	2,612,669千円
賞与	305,985	294,275
賞与引当金繰入額	135,600	147,325
退職給付費用	115,378	98,683
減価償却費	93,111	100,708

※4. 一般管理費及び当期製造費用に含まれる研究開発費の総額

	前連結会計年度 (自 平成23年4月1日 至 平成24年3月31日)	当連結会計年度 (自 平成24年4月1日 至 平成25年3月31日)
	49,450千円	47,345千円

※5. 固定資産売却益の内容は次のとおりであります。

	前連結会計年度 (自 平成23年4月1日 至 平成24年3月31日)	当連結会計年度 (自 平成24年4月1日 至 平成25年3月31日)
建物及び構築物	1,151千円	－千円
福利厚生施設（建物及び構築物、土地）	－	18,884

※6. 固定資産売却損の内容は次のとおりであります。

	前連結会計年度 (自 平成23年4月1日 至 平成24年3月31日)	当連結会計年度 (自 平成24年4月1日 至 平成25年3月31日)
福利厚生施設（建物及び構築物、土地）	－千円	2,153千円

※7. 固定資産除却損の内容は次のとおりであります。

	前連結会計年度 (自 平成23年4月1日 至 平成24年3月31日)	当連結会計年度 (自 平成24年4月1日 至 平成25年3月31日)
建物及び構築物	777千円	9,433千円
機械装置及び運搬具	3,130	6,921
その他	661	1,339
計	4,568	17,694

(連結包括利益計算書関係)

※1. その他の包括利益に係る組替調整額

	前連結会計年度 (自 平成23年4月1日 至 平成24年3月31日)	当連結会計年度 (自 平成24年4月1日 至 平成25年3月31日)
その他有価証券評価差額金：		
当期発生額	△241,246千円	279,549千円
組替調整額	△5,771	—
計	△247,018	279,549
為替換算調整勘定：		
当期発生額	△14,780	197,297
税効果調整前合計	△261,798	476,846
税効果額	124,483	△99,631
その他の包括利益合計	△137,315	377,214

※2. その他の包括利益に係る税効果額

	前連結会計年度 (自 平成23年4月1日 至 平成24年3月31日)	当連結会計年度 (自 平成24年4月1日 至 平成25年3月31日)
その他有価証券評価差額金：		
税効果調整前	△247,018千円	279,549千円
税効果額	124,483	△99,631
税効果調整後	△122,534	179,917
為替換算調整勘定：		
税効果調整前	△14,780	197,297
税効果額	—	—
税効果調整後	△14,780	197,297
その他の包括利益合計		
税効果調整前	△261,798	476,846
税効果額	124,483	△99,631
税効果調整後	△137,315	377,214

(連結株主資本等変動計算書関係)

前連結会計年度(自 平成23年4月1日 至 平成24年3月31日)

1. 発行済株式の種類及び総数並びに自己株式の種類及び株式数に関する事項

	当連結会計年度 期首株式数 (千株)	当連結会計年度 増加株式数 (千株)	当連結会計年度 減少株式数 (千株)	当連結会計年度末 株式数 (千株)
発行済株式				
普通株式	31,935	—	—	31,935
合計	31,935	—	—	31,935
自己株式				
普通株式 (注) 1, 2	1,419	2	0	1,421
合計	1,419	2	0	1,421

(注) 1. 普通株式の自己株式の株式数の増加2千株は、単元未満株式の買取りによる増加であります。

2. 普通株式の自己株式の株式数の減少0千株は、単元未満株式の売渡しによる減少であります。

2. 配当に関する事項

(1) 配当金支払額

(決議)	株式の種類	配当金の総額 (千円)	1株当たり配当 額 (円)	基準日	効力発生日
平成23年5月11日 取締役会	普通株式	61,032	2	平成23年3月31日	平成23年6月13日
平成23年10月27日 取締役会	普通株式	61,031	2	平成23年9月30日	平成23年12月1日

(2) 基準日が当連結会計年度に属する配当のうち、配当の効力発生日が翌連結会計年度となるもの

(決議)	株式の種類	配当金の総額 (千円)	配当の原資	1株当たり配 当額 (円)	基準日	効力発生日
平成24年5月11日 取締役会	普通株式	61,028	利益剰余金	2	平成24年3月31日	平成24年6月11日

当連結会計年度（自 平成24年4月1日 至 平成25年3月31日）

1. 発行済株式の種類及び総数並びに自己株式の種類及び株式数に関する事項

	当連結会計年度 期首株式数 (千株)	当連結会計年度 増加株式数 (千株)	当連結会計年度 減少株式数 (千株)	当連結会計年度末 株式数 (千株)
発行済株式				
普通株式	31,935	—	—	31,935
合計	31,935	—	—	31,935
自己株式				
普通株式 (注) 1, 2	1,421	3	1	1,423
合計	1,421	3	1	1,423

(注) 1. 普通株式の自己株式の株式数の増加3千株は、単元未満株式の買取りによる増加であります。

2. 普通株式の自己株式の株式数の減少1千株は、単元未満株式の売渡しによる減少であります。

2. 配当に関する事項

(1) 配当金支払額

(決議)	株式の種類	配当金の総額 (千円)	1株当たり配当 額 (円)	基準日	効力発生日
平成24年5月11日 取締役会	普通株式	61,028	2	平成24年3月31日	平成24年6月11日
平成24年10月29日 取締役会	普通株式	61,028	2	平成24年9月30日	平成24年12月3日

(2) 基準日が当連結会計年度に属する配当のうち、配当の効力発生日が翌連結会計年度となるもの

(決議)	株式の種類	配当金の総額 (千円)	配当の原資	1株当たり配 当額 (円)	基準日	効力発生日
平成25年5月13日 取締役会	普通株式	30,512	利益剰余金	1	平成25年3月31日	平成25年6月10日

(連結キャッシュ・フロー計算書関係)

※ 現金及び現金同等物の期末残高と連結貸借対照表に掲記されている科目の金額との関係

	前連結会計年度 (自 平成23年4月1日 至 平成24年3月31日)	当連結会計年度 (自 平成24年4月1日 至 平成25年3月31日)
現金及び預金勘定	5,855,086千円	7,761,970千円
預入期間3か月を超える定期預金	△830,000	△1,140,000
現金及び現金同等物	5,025,086	6,621,970

(リース取引関係)

1. ファイナンス・リース取引

所有権移転外ファイナンス・リース取引

① リース資産の内容

有形固定資産

主として、プリント配線板事業における生産設備、ホストコンピュータ及びコンピュータ端末機（「機械装置及び運搬具」、「工具、器具及び備品」）であります。

② リース資産の減価償却の方法

連結財務諸表作成のための基本となる重要な事項「4. 会計処理基準に関する事項 (2) 重要な減価償却の方法」に記載のとおりであります。

2. オペレーティング・リース取引

オペレーティング・リース取引のうち解約不能のものに係る未経過リース料

(単位：千円)

	前連結会計年度 (平成24年3月31日)	当連結会計年度 (平成25年3月31日)
1年内	34,145	53,670
1年超	17,581	27,459
合計	51,727	81,130

(金融商品関係)

1. 金融商品の状況に関する事項

(1) 金融商品に対する取組方針

当社グループは、販売計画及び設備投資計画に基づき必要な資金を主に銀行借入や社債発行で調達しております。一時的な余剰資金は安全性の高い金融資産で運用し、短期的な運転資金は銀行借入により調達しております。デリバティブは、後述するリスクを回避するために利用し、投機的な取引は原則行わない方針であります。

(2) 金融商品の内容及びそのリスク並びにリスク管理体制

営業債権である受取手形及び売掛金は、顧客の信用リスクに晒されております。当該リスクに関しては、当社グループの「得意先信用管理取扱規則」に従い、取引先毎の期日管理及び残高管理を行うとともに、主な取引先の信用状況を定期的に把握する体制としております。

また、海外向けの売上等によって発生する外貨建ての営業債権は、為替変動リスクに晒されておりますが、営業債務を外貨建てにすることにより為替リスクを軽減し、また、実需の範囲内で、財務担当部門が為替予約取引の実行及び管理を行っております。

投資有価証券は、主に取引上の関係を有する企業の株式であり、市場価格の変動リスクに晒されておりますが、定期的に時価や発行体の財務状況を把握しております。

営業債務である支払手形及び買掛金は、そのほとんどが6カ月以内の支払期日であります。外貨建てのものについては、為替の変動リスクに晒されておりますが、同じ外貨建ての売掛金の残高の範囲内にあります。

短期借入金は、主に営業取引に係る運転資金の確保を目的とした資金調達であり、長期借入金は、主に長期債務の借換え及び設備投資に係る資金調達であります。変動金利の借入金は金利の変動リスクに晒されておりますが、主にデリバティブ取引（金利スワップ取引）を利用してヘッジしております。

また、営業債務や借入金は、流動性リスク（支払期日に支払を実行できなくなるリスク）に晒されておりますが、当社では、半期毎の事業計画に基づき財務担当部門が資金繰計画を作成し、毎月見直しをするとともに手許流動性の維持・確保などにより流動性リスクを管理しております。

デリバティブ取引は、外貨建ての営業債権債務に係る為替の変動リスクに対するヘッジ取引を目的とした先物為替予約取引、借入金及び社債に係る金利の変動リスクに対するヘッジ取引を目的とした金利スワップ取引であります。

デリバティブ取引の執行・管理については、財務担当部門が当該案件毎に「職務権限規則」に定める決裁権者による稟議決裁を受け、信用度の高い国内の銀行との間でのみ行うこととしております。

(3) 金融商品の時価等に関する事項についての補足説明

金融商品の時価には、市場価格に基づく価額のほか、市場価格がない場合には合理的に算定された価額が含まれております。当該価額の算定においては変動要因を織り込んでいるため、異なる前提条件等を採用することにより、当該価額が変動することがあります。

2. 金融商品の時価等に関する事項

連結貸借対照表計上額、時価及びこれらの差額については、次のとおりであります。なお、時価を把握することが極めて困難と認められるものは含まれておりません（注）2. 参照）。

前連結会計年度（平成24年3月31日）

	連結貸借対照表計上額 (千円)	時価 (千円)	差額 (千円)
(1) 現金及び預金	5,855,086	5,855,086	—
(2) 受取手形及び売掛金	17,611,431	17,611,431	—
(3) 投資有価証券	1,868,212	1,868,212	—
資産計	25,334,729	25,334,729	—
(1) 支払手形及び買掛金	12,875,068	12,875,068	—
(2) 短期借入金	2,888,672	2,888,672	—
(3) 長期借入金	5,370,000	5,395,747	25,747
負債計	21,133,740	21,159,488	25,747
デリバティブ取引 (※)	(5,890)	(5,890)	—

(※) デリバティブ取引によって生じた正味の債権・債務は純額で表示しており、合計で正味の債務となる項目については、() で示しております。

当連結会計年度（平成25年3月31日）

	連結貸借対照表計上額 (千円)	時価 (千円)	差額 (千円)
(1) 現金及び預金	7,761,970	7,761,970	—
(2) 受取手形及び売掛金	14,982,748	14,982,748	—
(3) 投資有価証券	2,157,880	2,157,880	—
資産計	24,902,599	24,902,599	—
(1) 支払手形及び買掛金	10,839,026	10,839,026	—
(2) 短期借入金	3,123,589	3,123,589	—
(3) 長期借入金	5,190,000	5,211,894	21,894
負債計	19,152,616	19,174,511	21,894
デリバティブ取引 (※)	(8,191)	(8,191)	—

(※) デリバティブ取引によって生じた正味の債権・債務は純額で表示しており、合計で正味の債務となる項目については、() で示しております。

(注) 1. 金融商品の時価の算定方法並びに有価証券及びデリバティブ取引に関する事項

資 産

(1) 現金及び預金、並びに (2) 受取手形及び売掛金

これらは短期間で決済されるものであるため、時価は帳簿価額と近似していることから、当該帳簿価額によっております。

(3) 投資有価証券

投資有価証券の時価については、株式等は取引所の価格によっております。また、保有目的毎の有価証券に関する事項については、注記事項「有価証券関係」をご参照下さい。

負債

(1) 支払手形及び買掛金、並びに (2) 短期借入金

これらは短期間で決済されるものであるため、時価は帳簿価額と近似していることから、当該帳簿価額によっております。

(3) 長期借入金

これらの時価は、元利金の合計額を、同様の新規借入を行った場合に想定される利率で割り引いた現在価値により算定しております。

デリバティブ取引

注記事項「デリバティブ取引関係」をご参照下さい。

2. 時価を把握することが極めて困難と認められる金融商品

(単位：千円)

区分	前連結会計年度 (平成24年3月31日)	当連結会計年度 (平成25年3月31日)
非上場株式	34,614	34,604

これらについては、市場価格がなく、時価を把握することが極めて困難と認められることから、「(3) 投資有価証券」には含めておりません。

3. 金銭債権の連結決算日後の償還予定額

前連結会計年度 (平成24年3月31日)

	1年以内 (千円)	1年超 5年以内 (千円)	5年超 10年以内 (千円)	10年超 (千円)
現金及び預金	5,855,086	—	—	—
受取手形及び売掛金	17,611,431	—	—	—
合計	23,466,517	—	—	—

当連結会計年度 (平成25年3月31日)

	1年以内 (千円)	1年超 5年以内 (千円)	5年超 10年以内 (千円)	10年超 (千円)
現金及び預金	7,761,970	—	—	—
受取手形及び売掛金	14,982,748	—	—	—
合計	22,744,719	—	—	—

4. 短期借入金及び長期借入金の連結決算日後の返済予定額
前連結会計年度（平成24年3月31日）

	1年以内 (千円)	1年超 2年以内 (千円)	2年超 3年以内 (千円)	3年超 4年以内 (千円)	4年超 5年以内 (千円)
短期借入金	2,888,672	—	—	—	—
長期借入金	3,370,000	800,000	600,000	450,000	150,000
合計	6,258,672	800,000	600,000	450,000	150,000

当連結会計年度（平成25年3月31日）

	1年以内 (千円)	1年超 2年以内 (千円)	2年超 3年以内 (千円)	3年超 4年以内 (千円)	4年超 5年以内 (千円)
短期借入金	3,123,589	—	—	—	—
長期借入金	1,220,000	1,020,000	920,000	570,000	1,460,000
	4,343,589	1,020,000	920,000	570,000	1,460,000

(有価証券関係)

1. その他有価証券

前連結会計年度 (平成24年 3月31日)

	種類	連結貸借対照表計上額 (千円)	取得原価 (千円)	差額 (千円)
連結貸借対照表計上額 が取得原価を超えるもの	(1) 株式	1,551,007	944,268	606,738
	(2) 債券	—	—	—
	(3) その他	—	—	—
	小計	1,551,007	944,268	606,738
連結貸借対照表計上額 が取得原価を超えないもの	(1) 株式	317,204	450,683	△133,478
	(2) 債券	—	—	—
	(3) その他	—	—	—
	小計	317,204	450,683	△133,478
合計		1,868,212	1,394,951	473,260

(注) 1. 非上場株式 (連結貸借対照表計上額 34,614千円) については、市場価格がなく、時価を把握することが極めて困難と認められることから、上表の「その他有価証券」には含めておりません。

2. 減損処理を行なった有価証券

当連結会計年度において、有価証券について8,145千円 (その他有価証券で時価のある株式について5,028千円、時価のない株式について3,117千円) 減損処理を行っております。

なお、減損処理にあたっては、期末における時価が取得原価に比べ50%以上下落した場合には全て減損処理を行い、30~50%下落した場合には、取扱い要領に基づき、個別銘柄毎の株価推移等から株価の回復可能性を判断して減損処理を行っております。

また、時価のない株式については、1株当たりの取得原価が1株当たりの純資産額の50%を下回る場合には、減損処理を行っております。

当連結会計年度 (平成25年 3月31日)

	種類	連結貸借対照表計上額 (千円)	取得原価 (千円)	差額 (千円)
連結貸借対照表計上額 が取得原価を超えるもの	(1) 株式	1,784,004	969,386	814,617
	(2) 債券	—	—	—
	(3) その他	—	—	—
	小計	1,784,004	969,386	814,617
連結貸借対照表計上額 が取得原価を超えないもの	(1) 株式	373,875	435,683	△61,807
	(2) 債券	—	—	—
	(3) その他	—	—	—
	小計	373,875	435,683	△61,807
合計		2,157,880	1,405,070	752,810

(注) 1. 非上場株式 (連結貸借対照表計上額 34,604千円) については、市場価格がなく、時価を把握することが極めて困難と認められることから、上表の「その他有価証券」には含めておりません。

2. 減損処理を行なった有価証券

該当事項はありません。

2. 売却したその他有価証券

前連結会計年度（自 平成23年4月1日 至 平成24年3月31日）

種類	売却額（千円）	売却益の合計額 （千円）	売却損の合計額 （千円）
(1) 株式	87,600	10,423	—
(2) 債券	—	—	—
(3) その他	—	—	—
合計	87,600	10,423	—

当連結会計年度（自 平成24年4月1日 至 平成25年3月31日）

該当事項はありません。

（デリバティブ取引関係）

1. ヘッジ会計が適用されていないデリバティブ取引

通貨関連

前連結会計年度（平成24年3月31日）

区分	取引の種類	契約額等 （千円）	契約額等のうち1年超 （千円）	時価 （千円）	評価損益 （千円）
市場取引以外の取引	為替予約取引 売建 米ドル	171,395	—	177,285	△5,890
	合計	171,395	—	177,285	△5,890

（注）時価の算定方法

期末の時価は先物為替相場を使用しております。

当連結会計年度（平成25年3月31日）

区分	取引の種類	契約額等 （千円）	契約額等のうち1年超 （千円）	時価 （千円）	評価損益 （千円）
市場取引以外の取引	為替予約取引 売建 米ドル	325,028	—	333,219	△8,191
	合計	325,028	—	333,219	△8,191

（注）時価の算定方法

期末の時価は先物為替相場を使用しております。

2. ヘッジ会計が適用されているデリバティブ取引

金利関連

前連結会計年度（平成24年3月31日）

ヘッジ会計の方法	取引の種類	主なヘッジ対象	契約額等 （千円）	契約額等のうち1年超 （千円）	時価 （千円）
金利スワップの特例処理	金利スワップ取引				
	固定支払・変動受取	長期借入金	5,330,000	2,000,000	（注）
合計			5,330,000	2,000,000	

（注）金利スワップの特例処理によるものは、ヘッジ対象とされている長期借入金と一体として処理されているため、その時価は、当該長期借入金の時価に含めて記載しております。

当連結会計年度（平成25年3月31日）

ヘッジ会計の方法	取引の種類	主なヘッジ対象	契約額等 (千円)	契約額等のうち1年超 (千円)	時価 (千円)
金利スワップの特例処理	金利スワップ取引 固定支払・変動受取	長期借入金	4,960,000	3,780,000	(注)
合計			4,960,000	3,780,000	

(注) 金利スワップの特例処理によるものは、ヘッジ対象とされている長期借入金と一体として処理されているため、その時価は、当該長期借入金の時価に含めて記載しております。

(退職給付関係)

1. 採用している退職給付制度の概要

当社及び国内連結子会社は、確定給付型の制度として確定給付企業年金制度を設けております。

2. 退職給付債務に関する事項

	前連結会計年度 (平成24年3月31日)	当連結会計年度 (平成25年3月31日)
イ 退職給付債務 (千円)	△3,434,851	△3,752,589
ロ 年金資産 (千円)	2,571,898	3,051,769
ハ 未積立退職給付債務 (イ+ロ) (千円)	△862,952	△700,820
ニ 会計基準変更時差異の未処理額 (千円)	—	—
ホ 未認識数理計算上の差異 (千円)	208,792	163,283
ヘ 未認識過去勤務債務 (千円)	—	—
ト 連結貸借対照表計上額純額 (ハ+ニ+ホ+ヘ) (千円)	△654,160	△537,537
チ 前払年金費用 (千円)	—	—
リ 退職給付引当金 (トーチ) (千円)	△654,160	△537,537

(注) 連結子会社については退職給付債務の算定にあたり、簡便法を採用しております。

3. 退職給付費用に関する事項

	前連結会計年度 (自 平成23年4月1日 至 平成24年3月31日)	当連結会計年度 (自 平成24年4月1日 至 平成25年3月31日)
退職給付費用 (千円)	236,700	219,693
イ 勤務費用 (千円)	192,234	166,589
ロ 利息費用 (千円)	60,932	64,556
ハ 期待運用収益(減算) (千円)	△30,219	△34,308
ニ 会計基準変更時差異の費用処理額 (千円)	—	—
ホ 数理計算上の差異の費用処理額 (千円)	40,436	22,854
ヘ 過去勤務債務の費用処理額 (千円)	△26,682	—

(注) 簡便法を採用している連結子会社の退職給付費用は、イ 勤務費用に計上しております。

4. 退職給付債務等の計算の基礎に関する事項

(1) 退職給付見込額の期間配分方法

期間定額基準

(2) 割引率

前連結会計年度 (自 平成23年4月1日 至 平成24年3月31日)	当連結会計年度 (自 平成24年4月1日 至 平成25年3月31日)
2.1%	1.5%

(3) 期待運用収益率

前連結会計年度 (自 平成23年4月1日 至 平成24年3月31日)	当連結会計年度 (自 平成24年4月1日 至 平成25年3月31日)
1.5%	1.5%

(4) 数理計算上の差異の処理年数

10年（各連結会計年度の発生時における従業員の平均残存勤務期間以内の一定の年数による定額法により按分した額をそれぞれ発生の翌連結会計年度から費用処理することとしております。）

(税効果会計関係)

1. 繰延税金資産及び繰延税金負債の発生の主な原因別の内訳

	前連結会計年度 (平成24年3月31日)	当連結会計年度 (平成25年3月31日)
(繰延税金資産)		
未払事業税等	14,463千円	18,434千円
賞与引当金	95,790	96,900
たな卸資産の未実現利益の消去	67	5,318
貸倒引当金損金算入超過額	15,904	8,694
固定資産減損損失	22,637	20,834
投資有価証券評価損	9,136	9,140
保証金評価損	48,584	48,584
退職給付引当金	233,142	191,578
役員退職慰労引当金	72,972	77,205
繰越欠損金	541,814	433,264
関係会社株式評価損	9,266	9,266
その他	117,564	139,493
繰延税金資産小計	1,181,344	1,058,715
評価性引当額	△371,586	△528,958
繰延税金資産合計	809,758	529,756
(繰延税金負債)		
子会社の留保利益金	△10,177	△10,925
その他有価証券評価差額金	△168,670	△268,301
その他	△338	△1,000
繰延税金負債合計	△179,186	△280,227
繰延税金資産の純額	630,572	249,528

2. 法定実効税率と税効果会計適用後の法人税等の負担率との間に重要な差異があるときの、当該差異の原因となった主要な項目別の内訳

	前連結会計年度 (平成24年3月31日)	当連結会計年度 (平成25年3月31日)
法定実効税率	40.70%	38.01%
(調整)		
住民税均等割等	13.93	5.74
交際費等永久に益金に算入されない項目	10.67	4.41
受取配当金等永久に益金に算入されない項目	△29.74	△9.92
連結消去に伴う影響額	26.71	9.34
海外子会社税率差異	△17.10	△4.87
評価性引当額の増減	△19.26	28.02
その他	△0.16	△0.66
税率変更による期末繰延税金資産の減額修正	28.17	—
税効果会計適用後の法人税等の負担率	53.92	70.07

(資産除去債務関係)

前連結会計年度末（平成24年3月31日）

当社は、不動産賃貸借契約により事務所を使用する支店・営業所について、退去時における原状回復に係る債務を有しておりますが、当該債務に関する賃借資産の使用期間が明確でなく、現在のところ移転等も予定されていないことから資産除去債務を合理的に見積もることができません。そのため、当該債務に見合う資産除去債務を計上しておりません。

当連結会計年度末（平成25年3月31日）

当社は、不動産賃貸借契約により事務所を使用する支店・営業所について、退去時における原状回復に係る債務を有しておりますが、当該債務に関する賃借資産の使用期間が明確でなく、現在のところ移転等も予定されていないことから資産除去債務を合理的に見積もることができません。そのため、当該債務に見合う資産除去債務を計上しておりません。

(セグメント情報等)

【セグメント情報】

1. 報告セグメントの概要

当社の報告セグメントは、当社の構成単位のうち分離された財務情報が入手可能であり、取締役会が、経営資源の配分の決定及び業績を評価するために、定期的に検討を行う対象となっているものであります。

当社は、各事業部門ごとに取り扱う製品・サービスについて国内及び海外の包括的な戦略を立案し、事業活動を展開しております。

したがって、当社は、事業部門を基礎とした製品・サービス別のセグメントから構成されており、「商事部門」、「IT部門」、「製造部門」の3部門を報告セグメントとしております。

「商事部門」は、半導体、電子デバイス、電子材料、FAシステム機器等の販売を行っております。

「IT部門」は、ソフトウェア開発・システム開発、IC設計及び情報システム機器・電子機器・パッケージソフト等の生産・販売を行っております。

「製造部門」は、プリント配線板の生産・販売を行っております。

2. 報告セグメントごとの売上高、利益又は損失、資産、その他の項目の金額の算定方法

報告されている事業セグメントの会計処理の方法は、「連結財務諸表作成のための基本となる重要な事項」における記載と概ね同一であります。

報告セグメントの利益は、営業利益又は営業損失（△）の数値であります。

セグメント間の内部収益及び振替高は市場実勢価格に基づいております。

3. 報告セグメントごとの売上高、利益又は損失、資産、その他の項目の金額に関する情報
前連結会計年度（自 平成23年4月1日 至 平成24年3月31日）

（単位：千円）

	商事部門	I T部門	製造部門	計
売上高				
外部顧客への売上高	50,253,338	5,059,558	7,532,528	62,845,425
セグメント間の内部売上高又は振替高	7,549	34,087	5,843	47,480
計	50,260,887	5,093,646	7,538,372	62,892,906
セグメント利益又は損失(△)	1,288,968	280,709	△10,501	1,559,175
セグメント資産	23,151,432	2,667,219	6,039,985	31,858,637
その他の項目				
減価償却費	25,135	81,949	302,659	409,745
有形固定資産及び無形固定資産の増加額	15,472	81,702	201,231	298,406

当連結会計年度（自 平成24年4月1日 至 平成25年3月31日）

（単位：千円）

	商事部門	I T部門	製造部門	計
売上高				
外部顧客への売上高	44,353,245	5,742,438	8,386,382	58,482,067
セグメント間の内部売上高又は振替高	6,231	14,944	2,406	23,582
計	44,359,477	5,757,383	8,388,789	58,505,649
セグメント利益	864,667	551,534	484,370	1,900,572
セグメント資産	20,664,887	3,017,517	6,373,219	30,055,624
その他の項目				
減価償却費	26,233	77,537	240,310	344,081
有形固定資産及び無形固定資産の増加額	14,523	100,620	340,550	455,694

4. 報告セグメント合計額と連結財務諸表計上額との差額及び当該差額の主な内容（差異調整に関する事項）

（単位：千円）

売上高	前連結会計年度	当連結会計年度
報告セグメント計	62,892,906	58,505,649
セグメント間取引消去	△47,480	△23,582
連結財務諸表の売上高	62,845,425	58,482,067

（単位：千円）

利益	前連結会計年度	当連結会計年度
報告セグメント計	1,559,175	1,900,572
全社費用（注）	△1,157,519	△1,116,289
連結財務諸表の営業利益	401,655	784,283

（注）全社費用は、主に報告セグメントに帰属しない当社の総務部門等管理部門に係る費用であります。

（単位：千円）

資産	前連結会計年度	当連結会計年度
報告セグメント計	31,858,637	30,055,624
全社資産（注）	4,974,238	5,463,854
連結財務諸表の資産合計	36,832,876	35,519,479

（注）全社資産は、主に報告セグメントに帰属しない余資運用資金（現金及び預金）、長期投資資金（投資有価証券）及び管理部門に係る資金等であります。

（単位：千円）

その他の項目	報告セグメント計		調整額		連結財務諸表計上額	
	前連結会計年度	当連結会計年度	前連結会計年度	当連結会計年度	前連結会計年度	当連結会計年度
減価償却費	409,745	344,081	51,360	52,262	461,105	396,343
有形固定資産及び無形固定資産の増加額	298,406	455,694	31,997	85,655	330,404	541,349

【関連情報】

前連結会計年度（自 平成23年4月1日 至 平成24年3月31日）

1. 製品及びサービスごとの情報

(単位：千円)

	商事部門	I T部門	製造部門	計
外部顧客への売上高	50,253,338	5,059,558	7,532,528	62,845,425

2. 地域ごとの情報

(1) 売上高

(単位：千円)

日 本	アジア	その他	計
53,004,499	9,760,040	80,886	62,845,425

(注) 売上高は顧客の所在地を基礎とし、国又は地域に分類しております。

(2) 有形固定資産

本邦に所在している有形固定資産の金額が連結貸借対照表の有形固定資産の金額の90%を超えるため、記載を省略しております。

当連結会計年度（自 平成24年4月1日 至 平成25年3月31日）

1. 製品及びサービスごとの情報

(単位：千円)

	商事部門	I T部門	製造部門	計
外部顧客への売上高	44,353,245	5,742,438	8,386,382	58,482,067

2. 地域ごとの情報

(1) 売上高

(単位：千円)

日 本	アジア	その他	計
46,368,400	10,656,066	1,457,599	58,482,067

(注) 売上高は顧客の所在地を基礎とし、国又は地域に分類しております。

(2) 有形固定資産

本邦に所在している有形固定資産の金額が連結貸借対照表の有形固定資産の金額の90%を超えるため、記載を省略しております。

【報告セグメントごとの固定資産の減損損失に関する情報】

該当事項はありません。

【報告セグメントごとののれんの償却額及び未償却残高に関する情報】

該当事項はありません。

【報告セグメントごとの負ののれん発生益に関する情報】

該当事項はありません。

【関連当事者情報】

関連当事者との取引

連結財務諸表提出会社と関連当事者との取引

(ア) 連結財務諸表提出会社の親会社及び主要株主（会社等の場合に限る。）等

前連結会計年度（自 平成23年4月1日 至 平成24年3月31日）

種類	会社等の名称又は氏名	所在地	資本金又は出資金 (千円)	事業の内容 又は職業	議決権等の被所有割合 (%)	関連当事者との関係	取引の内容	取引金額 (千円)	科目	期末残高 (千円)
法人主要株主	三菱電機(株)	東京都千代田区	175,820,770	重電システム、産業メカトロニクス、情報通信システム・電子デバイス及び家庭電器等の製造、販売	直接 18.5	三菱電機製品の販売代理店・販売特約店契約の締結	当社ソフトウェア製品等の販売	1,375,651	売掛金	220,702
							受取割戻金	319,452	未収入金	74,114
							商品の購入	11,299,128	買掛金	3,228,417
法人主要株主の子会社	三菱電機メテックス(株)	神奈川県相模原市中央区	2,310,000	銅合金及び磁気デバイス製品等の製造、販売	—	三菱電機メテックス製品の販売特約店契約の締結	受取割戻金	24,352	未収入金	22,735
							商品の購入	5,635,488	買掛金	1,215,690

(注) 1. 上記金額のうち、取引金額には消費税等が含まれておらず、期末残高には消費税等が含まれております。

2. 取引条件及び取引条件の決定方針等

- (1) 当社ソフトウェア製品等の販売については、市場価格、総原価等を勘案して当社見積り価格を提示し、物件毎に価格交渉の上、一般的取引条件と同様に決定しております。
- (2) 商品の購入については、市場の実勢価格、並びに三菱電機株式会社、三菱電機メテックス株式会社より提示された価格を基に決定しております。

当連結会計年度（自 平成24年4月1日 至 平成25年3月31日）

種類	会社等の名称又は氏名	所在地	資本金又は出資金 (千円)	事業の内容 又は職業	議決権等の被所有割合 (%)	関連当事者との関係	取引の内容	取引金額 (千円)	科目	期末残高 (千円)
法人主要株主	三菱電機 (株)	東京都千代田区	175,820,770	重電システム、産業メカトロニクス、情報通信システム・電子デバイス及び家庭電器等の製造、販売	直接 18.5	三菱電機製品の販売代理店・販売特約店契約の締結	当社ソフトウェア製品等の販売	1,688,784	売掛金	209,497
							受取割戻金	189,064	未収入金	46,629
							商品の購入	8,285,603	買掛金	2,144,193

(注) 1. 上記金額のうち、取引金額には消費税等が含まれておらず、期末残高には消費税等が含まれております。

2. 取引条件及び取引条件の決定方針等

- (1) 当社ソフトウェア製品等の販売については、市場価格、総原価等を勘案して当社見積り価格を提示し、物件毎に価格交渉の上、一般的取引条件と同様に決定しております。
- (2) 商品の購入については、市場の実勢価格、並びに三菱電機株式会社より提示された価格を基に決定しております。

(1株当たり情報)

	前連結会計年度 (自 平成23年4月1日 至 平成24年3月31日)	当連結会計年度 (自 平成24年4月1日 至 平成25年3月31日)
1株当たり純資産額	415.90円	429.76円
1株当たり当期純利益金額	3.91円	5.47円

(注) 1. 潜在株式調整後1株当たり当期純利益金額については、潜在株式が存在しないため記載しておりません。

2. 1株当たり純資産額の算定上の基礎は、以下のとおりであります。

	前連結会計年度 (平成24年3月31日)	当連結会計年度 (平成25年3月31日)
純資産の部の合計額(千円)	12,690,962	13,112,824
純資産の部の合計額から控除する金額(千円)	—	—
普通株式に係る期末の純資産額(千円)	12,690,962	13,112,824
1株当たり純資産額の算定に用いられた期末の普通株式の数(千株)	30,514	30,512

3. 1株当たり当期純利益金額の算定上の基礎は、以下のとおりであります。

	前連結会計年度 (自 平成23年4月1日 至 平成24年3月31日)	当連結会計年度 (自 平成24年4月1日 至 平成25年3月31日)
1株当たり当期純利益金額		
当期純利益金額(千円)	119,191	167,045
普通株主に帰属しない金額(千円)	—	—
普通株式に係る当期純利益金額(千円)	119,191	167,045
期中平均株式数(千株)	30,515	30,513

(重要な後発事象)

該当事項はありません。

⑤【連結附属明細表】

【社債明細表】

該当事項はありません。

【借入金等明細表】

区分	当期末残高 (千円)	当期末残高 (千円)	平均利率 (%)	返済期限
短期借入金	2,888,672	3,123,589	1.4	—
1年以内に返済予定の長期借入金	3,370,000	1,220,000	1.8	—
1年以内に返済予定のリース債務	142,492	176,338	1.7	—
長期借入金（1年以内に返済予定のものを除く。）	2,000,000	3,970,000	1.6	平成26年～29年
リース債務（1年以内に返済予定のものを除く。）	382,267	434,459	1.3	平成26年～31年
その他有利子負債 受入保証金	80,217	82,525	1.5	—
合計	8,863,650	9,006,913	—	—

(注) 1. 平均利率については、期末借入金残高に対する加重平均利率を記載しております。

2. リース債務の平均利率については、リース料総額に含まれる利息相当額を定額法により各連結会計年度に配分しているものは、含めておりません。

3. その他有利子負債の受入保証金は返済期限の定めのないものであります。

4. 長期借入金及びリース債務（1年以内に返済予定のものを除く。）の連結決算日後5年間の返済予定額は以下のとおりであります。

	1年超2年以内 (千円)	2年超3年以内 (千円)	3年超4年以内 (千円)	4年超5年以内 (千円)
長期借入金	1,020,000	920,000	570,000	1,460,000
リース債務	149,090	121,180	85,037	57,085

【資産除去債務明細表】

該当事項はありません。

(2) 【その他】

当連結会計年度における四半期情報等

(累計期間)	第1四半期	第2四半期	第3四半期	当連結会計年度
売上高(千円)	14,647,839	29,358,180	42,877,130	58,482,067
税金等調整前四半期(当期)純利益金額又は税金等調整前四半期純損失金額(△)(千円)	△167,837	266,694	△831	558,038
四半期(当期)純利益金額又は四半期純利益損失金額(△)(千円)	△188,189	130,359	△156,107	167,045
1株当たり四半期(当期)純利益金額又は1株当たり四半期純損失金額(△)(円)	△6.17	4.27	△5.12	5.47

(会計期間)	第1四半期	第2四半期	第3四半期	第4四半期
1株当たり四半期純利益金額又は1株当たり四半期純損失金額(△)(円)	△6.17	10.44	△9.39	10.59

2 【財務諸表等】
 (1) 【財務諸表】
 ① 【貸借対照表】

(単位：千円)

	前事業年度 (平成24年3月31日)	当事業年度 (平成25年3月31日)
資産の部		
流動資産		
現金及び預金	3,977,579	5,620,035
受取手形	※5 2,949,662	※5 2,390,418
売掛金	※1 13,061,145	※1 10,548,198
電子記録債権	79,167	116,077
商品及び製品	4,816,207	3,862,106
仕掛品	480,605	392,373
原材料及び貯蔵品	73,174	70,822
前渡金	50,000	50,005
前払費用	14,303	13,400
未収入金	114,504	78,952
繰延税金資産	535,529	319,154
その他	29,575	6,505
貸倒引当金	△13,000	△8,000
流動資産合計	26,168,455	23,460,049
固定資産		
有形固定資産		
建物	※2 3,879,464	※2 3,505,813
減価償却累計額	△3,026,736	△2,789,354
建物（純額）	852,728	716,458
構築物	※2 365,207	※2 366,686
減価償却累計額	△314,579	△305,359
構築物（純額）	50,628	61,326
機械及び装置	※2 2,530,344	※2 2,470,040
減価償却累計額	△2,486,163	△2,433,608
機械及び装置（純額）	44,181	36,432
車両運搬具	13,298	13,298
減価償却累計額	△13,298	△13,298
車両運搬具（純額）	0	0
工具、器具及び備品	※2 407,772	※2 407,202
減価償却累計額	△360,412	△366,495
工具、器具及び備品（純額）	47,360	40,707
土地	※2 996,478	※2 990,337
リース資産	528,780	516,160
減価償却累計額	△242,294	△224,894
リース資産（純額）	286,486	291,265
建設仮勘定	—	20,116
有形固定資産合計	2,277,863	2,156,642

(単位：千円)

	前事業年度 (平成24年3月31日)	当事業年度 (平成25年3月31日)
無形固定資産		
借地権	11,615	11,615
商標権	2,200	1,721
ソフトウェア	167,394	217,488
その他	35,979	35,979
無形固定資産合計	217,190	266,804
投資その他の資産		
投資有価証券	1,902,826	2,192,485
関係会社株式	973,335	1,212,795
関係会社出資金	327,712	558,312
長期預金	310,000	—
関係会社長期貸付金	17,000	14,120
破産更生債権等	26,449	2,312
長期前払費用	58,491	82,914
差入保証金	378,133	378,233
敷金	73,952	65,323
繰延税金資産	69,380	—
その他	192,629	223,788
貸倒引当金	△112,632	△84,210
投資その他の資産合計	4,217,278	4,646,074
固定資産合計	6,712,332	7,069,522
資産合計	32,880,787	30,529,571
負債の部		
流動負債		
支払手形	※5 595,987	※5 537,762
買掛金	※1 9,986,451	※1 8,302,177
短期借入金	※2 2,606,570	※2 2,388,100
1年内返済予定の長期借入金	※2 3,370,000	※2 1,220,000
リース債務	90,475	92,130
未払金	378,949	385,624
未払費用	247,555	235,982
未払法人税等	41,983	42,629
未払消費税等	110,114	100,964
前受金	82,848	129,746
預り金	137,503	106,593
賞与引当金	217,504	219,851
工事損失引当金	117	787
設備関係支払手形	1,606	2,551
その他	21,299	21,257
流動負債合計	17,888,968	13,786,160

(単位：千円)

	前事業年度 (平成24年3月31日)	当事業年度 (平成25年3月31日)
固定負債		
長期借入金	※2 2,000,000	※2 3,970,000
リース債務	201,246	204,143
繰延税金負債	—	132,456
退職給付引当金	578,120	489,264
役員退職慰労引当金	200,375	211,750
その他	91,331	92,919
固定負債合計	3,071,074	5,100,534
負債合計	20,960,043	18,886,694
純資産の部		
株主資本		
資本金	3,161,819	3,161,819
資本剰余金		
資本準備金	3,065,210	3,065,210
その他資本剰余金	55,260	55,025
資本剰余金合計	3,120,470	3,120,235
利益剰余金		
利益準備金	570,900	570,900
その他利益剰余金		
別途積立金	4,831,000	4,831,000
繰越利益剰余金	348,440	△109,002
利益剰余金合計	5,750,341	5,292,898
自己株式	△416,477	△416,584
株主資本合計	11,616,153	11,158,368
評価・換算差額等		
その他有価証券評価差額金	304,590	484,508
評価・換算差額等合計	304,590	484,508
純資産合計	11,920,744	11,642,876
負債純資産合計	32,880,787	30,529,571

②【損益計算書】

(単位：千円)

	前事業年度 (自 平成23年4月1日 至 平成24年3月31日)	当事業年度 (自 平成24年4月1日 至 平成25年3月31日)
売上高		
商品売上高	42,988,432	34,777,855
製品売上高	12,200,768	13,274,796
売上高合計	55,189,200	48,052,652
売上原価		
商品期首たな卸高	4,501,444	4,477,688
当期商品仕入高	39,359,281	30,259,908
合計	43,860,725	34,737,597
商品他勘定振替高	※3 20,372	※3 30,880
商品期末たな卸高	4,477,688	3,109,264
商品売上原価	39,362,664	31,597,452
製品期首たな卸高	381,537	338,518
当期製品仕入高	4,086,215	4,933,306
当期製品製造原価	6,377,605	6,646,416
合計	10,845,359	11,918,240
他勘定受入高	※4 95,293	※4 51,220
製品他勘定振替高	※5 72,163	※5 47,810
製品期末たな卸高	338,518	752,841
製品売上原価	※1 10,529,971	※1 11,168,808
売上原価合計	※2 49,892,635	※2 42,766,261
売上総利益	5,296,564	5,286,391
販売費及び一般管理費		
荷造費	149,281	142,218
給料及び手当	2,257,400	2,292,702
賞与	266,804	257,660
賞与引当金繰入額	119,175	128,846
退職給付費用	107,698	119,105
法定福利費	394,840	406,126
旅費及び交通費	237,158	257,371
借地借家料	222,608	215,858
研究開発費	※6 51,282	※6 47,345
減価償却費	83,515	89,555
その他	1,446,437	1,387,277
販売費及び一般管理費合計	5,336,205	5,344,068
営業損失(△)	△39,640	△57,677

(単位：千円)

	前事業年度 (自 平成23年4月1日 至 平成24年3月31日)	当事業年度 (自 平成24年4月1日 至 平成25年3月31日)
営業外収益		
受取利息	1,391	1,879
受取配当金	※7 215,996	※7 173,600
不動産賃貸料	※8 82,114	※8 85,612
為替差益	9,192	33,149
受取事務手数料	※9 32,912	※9 32,430
貸倒引当金戻入額	1,514	7,951
雑収入	46,802	56,259
営業外収益合計	389,924	390,883
営業外費用		
支払利息	161,069	145,144
債権売却損	35,416	32,356
不動産賃貸費用	85,198	102,746
雑損失	41,686	42,994
営業外費用合計	323,370	323,242
経常利益	26,914	9,964
特別利益		
投資有価証券売却益	10,423	—
固定資産売却益	—	※10 18,884
災害損失引当金戻入額	29,327	—
特別利益合計	39,751	18,884
特別損失		
固定資産売却損	—	※11 2,153
固定資産除却損	※12 2,052	※12 14,644
投資有価証券評価損	8,145	—
特別損失合計	10,198	16,798
税引前当期純利益	56,466	12,050
法人税、住民税及び事業税	34,000	28,855
法人税等調整額	69,418	318,581
法人税等合計	103,418	347,436
当期純損失(△)	△46,951	△335,386

【製造原価明細書】

区分	注記 番号	前事業年度 (自 平成23年4月1日 至 平成24年3月31日)		当事業年度 (自 平成24年4月1日 至 平成25年3月31日)	
		金額 (千円)		金額 (千円)	
			百分比 (%)		百分比 (%)
I 原材料費					
期首原材料たな卸高		59,069		67,472	
当期仕入高		1,097,536	1,156,606	1,178,471	1,245,943
期末原材料たな卸高		67,547		63,046	
他勘定へ振替高	※2	26,205	93,752	33,497	96,544
差引消費原材料費			1,062,853		1,149,398
			16.3		17.5
II 労務費					
1. 給料諸手当		2,435,342		2,300,790	
2. 退職給付費用		79,867		80,033	
3. 法定福利費		338,355	2,853,564	319,063	2,699,886
			43.8		41.1
III 経費					
1. 外注加工費		1,449,035		1,598,597	
2. 消耗工具費		64,138		77,783	
3. 電力料		152,417		195,742	
4. 租税公課		20,873		19,871	
5. 修繕費		107,528		103,100	
6. 減価償却費		157,401		127,767	
7. その他の製造経費		642,434	2,593,829	596,345	2,719,208
			39.9		41.4
当期製造費用			6,510,248		6,568,493
期首仕掛品たな卸高			421,377		480,605
合計			6,931,626		7,049,098
他勘定へ振替高	※3		73,415		10,309
期末仕掛品たな卸高			480,605		392,373
当期製造原価			6,377,605		6,646,416
			100.0		100.0

(注) 1. 原価計算の種類と方法

実際原価計算制度を採用し、その方法は次のとおりであります。

(イ)プリント配線板関係 部門別総合原価計算

(ロ)ソフトウェア関係 個別原価計算

※2. 他勘定へ振替高の内訳は次のとおりであります。

項目	前事業年度 (自 平成23年4月1日 至 平成24年3月31日)	当事業年度 (自 平成24年4月1日 至 平成25年3月31日)
材料有償支給分 (千円)	19,724	27,688
販売費へ (千円)	1,123	954
製造経費へ (千円)	5,357	4,855
合計 (千円)	26,205	33,497

※3. 他勘定へ振替高の内訳は次のとおりであります。

項目	前事業年度 (自 平成23年4月1日 至 平成24年3月31日)	当事業年度 (自 平成24年4月1日 至 平成25年3月31日)
固定資産へ (千円)	73,415	10,309
合計 (千円)	73,415	10,309

③【株主資本等変動計算書】

(単位：千円)

	前事業年度 (自 平成23年4月1日 至 平成24年3月31日)	当事業年度 (自 平成24年4月1日 至 平成25年3月31日)
株主資本		
資本金		
当期首残高	3,161,819	3,161,819
当期末残高	3,161,819	3,161,819
資本剰余金		
資本準備金		
当期首残高	3,065,210	3,065,210
当期末残高	3,065,210	3,065,210
その他資本剰余金		
当期首残高	55,339	55,260
当期変動額		
自己株式の処分	△79	△235
当期変動額合計	△79	△235
当期末残高	55,260	55,025
資本剰余金合計		
当期首残高	3,120,549	3,120,470
当期変動額		
自己株式の処分	△79	△235
当期変動額合計	△79	△235
当期末残高	3,120,470	3,119,235
利益剰余金		
利益準備金		
当期首残高	570,900	570,900
当期末残高	570,900	570,900
その他利益剰余金		
別途積立金		
当期首残高	4,831,000	4,831,000
当期末残高	4,831,000	4,831,000
繰越利益剰余金		
当期首残高	517,455	348,440
当期変動額		
剰余金の配当	△122,063	△122,056
当期純損失(△)	△46,951	△335,386
当期変動額合計	△169,014	△457,443
当期末残高	348,440	△109,002
利益剰余金合計		
当期首残高	5,919,356	5,750,341
当期変動額		
剰余金の配当	△122,063	△122,056
当期純損失(△)	△46,951	△335,386
当期変動額合計	△169,014	△457,443
当期末残高	5,750,341	5,292,898

(単位：千円)

	前事業年度 (自 平成23年4月1日 至 平成24年3月31日)	当事業年度 (自 平成24年4月1日 至 平成25年3月31日)
自己株式		
当期首残高	△416,313	△416,477
当期変動額		
自己株式の取得	△330	△575
自己株式の処分	165	468
当期変動額合計	△164	△106
当期末残高	△416,477	△416,584
株主資本合計		
当期首残高	11,785,412	11,616,153
当期変動額		
剰余金の配当	△122,063	△122,056
当期純損失(△)	△46,951	△335,386
自己株式の取得	△330	△575
自己株式の処分	86	233
当期変動額合計	△169,258	△457,785
当期末残高	11,616,153	11,158,368
評価・換算差額等		
その他有価証券評価差額金		
当期首残高	427,125	304,590
当期変動額		
株主資本以外の項目の当期変動額(純額)	△122,534	179,917
当期変動額合計	△122,534	179,917
当期末残高	304,590	484,508
評価・換算差額等合計		
当期首残高	427,125	304,590
当期変動額		
株主資本以外の項目の当期変動額(純額)	△122,534	179,917
当期変動額合計	△122,534	179,917
当期末残高	304,590	484,508
純資産合計		
当期首残高	12,212,537	11,920,744
当期変動額		
剰余金の配当	△122,063	△122,056
当期純損失(△)	△46,951	△335,386
自己株式の取得	△330	△575
自己株式の処分	86	233
株主資本以外の項目の当期変動額(純額)	△122,534	179,917
当期変動額合計	△291,793	△277,867
当期末残高	11,920,744	11,642,876

【注記事項】

(重要な会計方針)

1. 有価証券の評価基準及び評価方法

- (1) 満期保有目的の債券
償却原価法（利息法）
- (2) 子会社株式
移動平均法による原価法
- (3) その他有価証券
時価のあるもの
期末日の市場価格等に基づく時価法（評価差額は全部純資産直入法により処理し、売却原価は移動平均法により算定しております。）
時価のないもの
移動平均法による原価法

2. デリバティブ等の評価基準及び評価方法

時価法

3. たな卸資産の評価基準及び評価方法

- (1) 商品、原材料及び貯蔵品
先入先出法による原価法（貸借対照表価額は収益性の低下に基づく簿価切下げの方法により算定）
- (2) 製品及び仕掛品
 - ①プリント配線版関係
総平均法による原価法（貸借対照表価額は収益性の低下に基づく簿価切下げの方法により算定）
 - ②ソフトウェア関係
個別法による原価法（貸借対照表価額は収益性の低下に基づく簿価切下げの方法により算定）

4. 固定資産の減価償却の方法

- (1) 有形固定資産（リース資産を除く）
定率法（ただし、平成10年4月1日以降に取得した建物（附属設備を除く）については定額法）を採用しております。
なお、主な耐用年数は以下のとおりであります。

建物及び構築物	8～50年
機械装置及び車両運搬具	4～22年
- (2) 無形固定資産（リース資産を除く）
定額法を採用しております。
ただし、ソフトウェアについては市場販売目的のものは原則3年以内の見込販売数量等に基づく償却額と原則3年以内の残存有効期間に基づく均等配分額を比較しいずれか大きい額を計上し、自社利用のものについては原則として社内における利用可能期間（5年以内）による定額法によっております。
- (3) リース資産
リース期間を耐用年数とし、残存価額を零とする定額法を採用しております。

5. 外貨建の資産及び負債の本邦通貨への換算基準

外貨建金銭債権債務は、期末日の直物為替相場により円貨に換算し、換算差額は損益として処理しております。

6. 引当金の計上基準

- (1) 貸倒引当金
売上債権等の貸倒損失に備えるため、一般債権については貸倒実績率により、貸倒懸念債権等特定の債権については個別に回収可能性を検討し、回収不能見込額を計上しております。
- (2) 賞与引当金
従業員に対して支給する賞与の支出に充てるため、支給見込額の当期負担額を計上しております。
- (3) 工事損失引当金
ソフトウェア等の請負契約に基づく開発のうち、当事業年度末時点で将来の損失が確実に見込まれ、かつ、当該損失額を合理的に見積もることが可能なものについて、翌事業年度以降の損失見込額を計上しております。

(4) 退職給付引当金

従業員の退職給付に備えるため、当事業年度末における退職給付債務及び年金資産の見込額に基づき計上しております。

数理計算上の差異について、各事業年度の発生時における従業員の平均残存勤務期間以内の一定の年数（10年）による定額法により按分した額をそれぞれ発生の翌事業年度から費用処理することとしております。

(5) 役員退職慰労引当金

役員の退職慰労金の支出に備えるため、内規に基づく期末要支給額を計上しております。

7. ヘッジ会計の方法

(1) ヘッジ会計

為替予約等が付されている外貨建金銭債権債務等については、振当処理を行っております。

また、金利スワップについては、特例処理の要件を充たしている場合は特例処理を採用しております。

(2) ヘッジ手段とヘッジ対象

<u>ヘッジ手段</u>	<u>ヘッジ対象</u>
為替予約取引	外貨建金銭債権債務
金利スワップ	借入利息

(3) ヘッジ方針

当社では為替予約取引は通常の営業取引に係る為替リスク回避の目的で実需の範囲内で利用し、金利スワップ取引については、金利変動リスクを回避する目的のために利用しております。

(4) ヘッジ有効性評価の方法

ヘッジ開始時から有効性判定時点までの期間において、ヘッジ対象とヘッジ手段の相場変動の累計を比較し、両者の変動額等を基礎にして判断することとしております。

ただし、当社ヘッジ対象の金利スワップは特例処理の要件を充たしているので決算日における有効性の評価を省略しております。

また、当社が利用している為替予約は、リスク管理方針に従い実需取引により実行しており、予約した段階でその後の為替相場の変動による相関関係は完全に確保されているので決算日における有効性の評価を省略しております。

8. その他財務諸表作成のための基本となる重要な事項

消費税等の会計処理

消費税及び地方消費税の会計処理は、税抜方式によっております。

(会計方針の変更等)

(会計上の見積りの変更と区分することが困難な会計方針の変更)

当社は、法人税法の改正に伴い、当事業年度より、平成24年4月1日以後に取得した有形固定資産について、改正後の法人税法に基づく減価償却方法に変更しております。

これによる当事業年度の損益に与える影響は軽微であります。

(貸借対照表関係)

※1 関係会社に対する資産・負債

	前事業年度 (平成24年3月31日)	当事業年度 (平成25年3月31日)
売掛金	447,675千円	623,664千円
買掛金	495,314	775,760

※2 担保資産及び担保付債務

担保に供している資産は、次のとおりであります。

(1) 工場財団

	前事業年度 (平成24年3月31日)	当事業年度 (平成25年3月31日)
建物	155,380千円	142,230千円
構築物	11,066	10,008
機械及び装置	0	0
工具、器具及び備品	0	0
土地	18,369	18,369
計	184,817	170,608

(2) その他

	前事業年度 (平成24年3月31日)	当事業年度 (平成25年3月31日)
建物	94,498千円	89,971千円
土地	377,184	377,184
計	471,682	467,155

担保付債務は、次のとおりであります。

	前事業年度 (平成24年3月31日)	当事業年度 (平成25年3月31日)
長期及び短期借入金	1,350,000千円	1,350,000千円

3 保証債務

債務保証

次の子会社の債務に対して、保証を行っております。

	前事業年度 (平成24年3月31日)		当事業年度 (平成25年3月31日)
福島協栄㈱		福島協栄㈱	
(一括支払信託債務に対する併存的債務引受)	571,900千円	(一括支払信託債務に対する併存的債務引受)	521,748千円
㈱協栄システム		㈱協栄システム	
(一括支払信託債務に対する併存的債務引受)	37,566	(一括支払信託債務に対する併存的債務引受)	34,069
協栄マリンテクノロジー㈱		協栄マリンテクノロジー㈱	
(一括支払信託債務に対する併存的債務引受)	79,223	(一括支払信託債務に対する併存的債務引受)	58,590
KYOEI ELECTRONICS SINGAPORE PTE LTD		KYOEI ELECTRONICS SINGAPORE PTE LTD	
(借入債務)	106,847	(借入債務)	366,795
(仕入債務)	213,384	(仕入債務)	349,815
KYOEI ELECTRONICS HONG KONG LIMITED		KYOEI ELECTRONICS HONG KONG LIMITED	
(借入債務)	175,255	(借入債務)	222,799
		KYOEI ELECTRONICS AMERICA INC.	
		(借入債務)	131,670
計	1,184,178	計	1,685,489

4 当座貸越契約及び貸出コミットメント

当社は、運転資金の効率的な調達を行うため取引銀行8行と当座貸越契約及び取引銀行5行と貸出コミットメント契約を締結しております。これら契約に基づく事業年度末の借入未実行残高は次のとおりであります。

	前事業年度 (平成24年3月31日)	当事業年度 (平成25年3月31日)
当座貸越極度額及び 貸出コミットメントの総額	11,690,000千円	11,690,000千円
借入実行残高	2,606,570	2,388,100
差引額	9,083,430	9,301,900

※5 期末日満期手形

期末日満期手形の会計処理については、当期の末日が金融機関の休日でしたが、満期日に決済が行われたものとして処理しております。期末日満期手形の金額は、次のとおりであります。

	前事業年度 (平成24年3月31日)	当事業年度 (平成25年3月31日)
受取手形	292,403千円	220,695千円
支払手形（設備関係支払手形を含む）	256,900	173,111

(損益計算書関係)

※1 製品売上原価に含まれている工事損失引当金繰入額

	前事業年度 (自 平成23年4月1日 至 平成24年3月31日)	当事業年度 (自 平成24年4月1日 至 平成25年3月31日)
	117千円	669千円

※2 期末たな卸高は収益性の低下に伴う簿価切下後の金額であり、次のたな卸資産評価損が売上原価に含まれております。

	前事業年度 (自 平成23年4月1日 至 平成24年3月31日)	当事業年度 (自 平成24年4月1日 至 平成25年3月31日)
	24,538千円	797千円

※3 他勘定へ振替高(商品)の内訳は次のとおりであります。

	前事業年度 (自 平成23年4月1日 至 平成24年3月31日)	当事業年度 (自 平成24年4月1日 至 平成25年3月31日)
販売費へ	852千円	5,428千円
製造費へ	—	105
固定資産へ	3,946	25,347
特別損失へ	15,573	—
計	20,372	30,880

※4 他勘定より振替高(製品)の内訳は次のとおりであります。

	前事業年度 (自 平成23年4月1日 至 平成24年3月31日)	当事業年度 (自 平成24年4月1日 至 平成25年3月31日)
固定資産より	95,293千円	51,220千円

※5 他勘定へ振替高(製品)の内訳は次のとおりであります。

	前事業年度 (自 平成23年4月1日 至 平成24年3月31日)	当事業年度 (自 平成24年4月1日 至 平成25年3月31日)
販売費へ	8,712千円	7,264千円
固定資産へ	63,450	40,546
計	72,163	47,810

※6 一般管理費に含まれる研究開発費の総額

	前事業年度 (自 平成23年4月1日 至 平成24年3月31日)	当事業年度 (自 平成24年4月1日 至 平成25年3月31日)
	51,282千円	47,345千円

※7 関係会社よりの受取配当金

	前事業年度 (自 平成23年4月1日 至 平成24年3月31日)	当事業年度 (自 平成24年4月1日 至 平成25年3月31日)
	172,261千円	135,235千円

※8 関係会社よりの不動産賃貸料

前事業年度 (自 平成23年4月1日 至 平成24年3月31日)	当事業年度 (自 平成24年4月1日 至 平成25年3月31日)
78,343千円	82,527千円

※9 関係会社よりの受取事務手数料

前事業年度 (自 平成23年4月1日 至 平成24年3月31日)	当事業年度 (自 平成24年4月1日 至 平成25年3月31日)
32,912千円	32,430千円

※10 固定資産売却益の内容は次のとおりであります。

前事業年度 (自 平成23年4月1日 至 平成24年3月31日)	当事業年度 (自 平成24年4月1日 至 平成25年3月31日)
福利厚生施設（建物、土地）	18,884千円
－千円	

※11 固定資産売却損の内容は次のとおりであります。

前事業年度 (自 平成23年4月1日 至 平成24年3月31日)	当事業年度 (自 平成24年4月1日 至 平成25年3月31日)
福利厚生施設（建物、土地）	2,153千円
－千円	

※12 固定資産除却損の内容は次のとおりであります。

前事業年度 (自 平成23年4月1日 至 平成24年3月31日)	当事業年度 (自 平成24年4月1日 至 平成25年3月31日)
建物	8,048千円
構築物	85
機械及び装置	5,225
工具、器具及び備品	1,285
計	14,644
675千円	
－	
995	
381	
2,052	

(株主資本等変動計算書関係)

前事業年度(自 平成23年4月1日 至 平成24年3月31日)

自己株式の種類及び株式数に関する事項

	当事業年度期首株式数(千株)	当事業年度増加株式数(千株)	当事業年度減少株式数(千株)	当事業年度末株式数(千株)
普通株式(注)	1,419	2	0	1,421
合計	1,419	2	0	1,421

(注) 1. 普通株式の自己株式の株式数の増加2千株は、単元未満株式の買取りによる増加であります。

2. 普通株式の自己株式の株式数の減少0千株は、単元未満株式の売渡しによる減少であります。

当事業年度(自 平成24年4月1日 至 平成25年3月31日)

自己株式の種類及び株式数に関する事項

	当事業年度期首株式数(千株)	当事業年度増加株式数(千株)	当事業年度減少株式数(千株)	当事業年度末株式数(千株)
普通株式(注)	1,421	3	1	1,423
合計	1,421	3	1	1,423

(注) 1. 普通株式の自己株式の株式数の増加3千株は、単元未満株式の買取りによる増加であります。

2. 普通株式の自己株式の株式数の減少1千株は、単元未満株式の売渡しによる減少であります。

(リース取引関係)

1. ファイナンス・リース取引

所有権移転外ファイナンス・リース取引

① リース資産の内容

有形固定資産

主として、プリント配線板事業における生産設備、ホストコンピュータ及びコンピュータ端末機(「機械及び装置」、「工具、器具及び備品」)であります。

② リース資産の減価償却の方法

重要な会計方針「4. 固定資産の減価償却の方法」に記載のとおりであります。

2. オペレーティング・リース取引

オペレーティング・リース取引のうち解約不能のものに係る未経過リース料

(単位:千円)

	前事業年度 (平成24年3月31日)	当事業年度 (平成25年3月31日)
1年内	—	1,628
1年超	—	5,889
合計	—	7,518

(有価証券関係)

子会社株式(当事業年度の貸借対照表計上額 1,212,795千円、前事業年度の貸借対照表計上額 973,335千円)は、市場価格がなく、時価を把握することが極めて困難と認められることから、記載しておりません。

(税効果会計関係)

1. 繰延税金資産及び繰延税金負債の発生の主な原因別の内訳

	前事業年度 (平成24年3月31日)	当事業年度 (平成25年3月31日)
(繰延税金資産)		
未払事業税等	11,621千円	12,276千円
賞与引当金	82,673	83,565
貸倒引当金損金算入超過額	15,827	8,622
投資有価証券評価損	9,136	9,140
保証金評価損	48,584	48,584
退職給付引当金	206,042	174,373
役員退職慰労引当金	71,413	75,467
固定資産減損損失	22,637	20,834
関係会社株式評価損	244,490	244,490
繰越欠損金	394,164	421,142
その他	103,552	120,683
繰延税金資産小計	1,210,145	1,219,181
評価性引当額	△436,564	△764,182
繰延税金資産合計	773,580	454,998
(繰延税金負債)		
その他有価証券評価差額金	168,670	268,301
繰延税金負債合計	168,670	268,301
繰延税金資産の純額	604,910	186,697

2. 法定実効税率と税効果会計適用後の法人税等の負担率との間に重要な差異があるときの、当該差異の原因となった主要な項目別の内訳

	前事業年度 (平成24年3月31日)	当事業年度 (平成25年3月31日)
法定実効税率	40.70%	38.01%
(調整)		
住民税均等割等	60.21	239.46
交際費等永久に益金に算入されない項目	45.46	189.68
受取配当金等永久に益金に算入されない項目	△136.24	△459.58
評価性引当額の増減	△9.99	2,719.50
子会社支援費用	58.80	161.25
その他	1.27	△5.03
税率変更による期末繰延税金資産の減額修正	122.94	—
税効果会計適用後の法人税等の負担率	183.15	2,883.29

(資産除去債務関係)

前事業年度 (平成24年3月31日)

当社は、不動産賃貸借契約により事務所を使用する支店・営業所について、退去時における原状回復に係る債務を有しておりますが、当該債務に関する賃借資産の使用期間が明確でなく、現在のところ移転等も予定されていないことから資産除去債務を合理的に見積もることができません。そのため、当該債務に見合う資産除去債務を計上しておりません。

当事業年度 (平成25年3月31日)

当社は、不動産賃貸借契約により事務所を使用する支店・営業所について、退去時における原状回復に係る債務を有しておりますが、当該債務に関する賃借資産の使用期間が明確でなく、現在のところ移転等も予定されていないことから資産除去債務を合理的に見積もることができません。そのため、当該債務に見合う資産除去債務を計上しておりません。

(1株当たり情報)

	前事業年度 (自 平成23年4月1日 至 平成24年3月31日)	当事業年度 (自 平成24年4月1日 至 平成25年3月31日)
1株当たり純資産額	390.66円	381.58円
1株当たり当期純損失金額	1.54円	10.99円

(注) 1. 前事業年度及び当事業年度の潜在株式調整後1株当たり当期純利益金額については、1株当たり当期純損失金額であり、また、潜在株式が存在しないため記載しておりません。

2. 1株当たり純資産額の算定上の基礎は、以下のとおりであります。

	前事業年度 (平成24年3月31日)	当事業年度 (平成25年3月31日)
純資産の部の合計額 (千円)	11,920,744	11,642,876
純資産の部の合計額から控除する金額 (千円)	—	—
普通株式に係る期末の純資産額 (千円)	11,920,744	11,642,876
1株当たり純資産額の算定に用いられた期末の普通株式の数 (千株)	30,514	30,512

3. 1株当たり当期純損失金額の算定上の基礎は、以下のとおりであります。

	前事業年度 (自 平成23年4月1日 至 平成24年3月31日)	当事業年度 (自 平成24年4月1日 至 平成25年3月31日)
1株当たり当期純損失金額		
当期純損失金額 (千円)	46,951	335,386
普通株主に帰属しない金額 (千円)	—	—
普通株式に係る当期純損失金額 (千円)	46,951	335,386
期中平均株式数 (千株)	30,515	30,513

(重要な後発事象)

該当事項はありません。

④【附属明細表】
【有価証券明細表】
【株式】

銘柄		株式数 (株)	貸借対照表計上額 (千円)	
投資有価証券	その他有価証券	三菱電機(株)	877,171	664,018
		(株)三菱UFJフィナンシャル・グループ	514,670	287,185
		(株)横浜銀行	330,000	179,850
		カシオ計算機(株)	164,011	118,908
		東京海上ホールディングス(株)	25,000	66,250
		ヒロセ電機(株)	4,919	62,528
		山洋電気(株)	81,000	55,242
		(株)リョーサン	30,300	54,691
		コーセル(株)	48,600	51,759
		スタンレー電気(株)	30,000	49,710
		三菱UFJリース(株)	100,000	49,700
		日本電子(株)	100,000	41,100
		フォスター電機(株)	30,000	38,610
		オリックス(株)	30,000	35,730
		菱電商事(株)	53,000	32,065
その他55銘柄	909,977	405,136		
計		3,328,649	2,192,485	

【有形固定資産等明細表】

資産の種類	当期首残高 (千円)	当期増加額 (千円)	当期減少額 (千円)	当期末残高 (千円)	当期末減価償却累計額又は償却累計額 (千円)	当期償却額 (千円)	差引当期末残高 (千円)
有形固定資産							
建物	3,879,464	30,137	403,788	3,505,813	2,789,354	67,480	716,458
構築物	365,207	19,844	18,366	366,686	305,359	8,534	61,326
機械及び装置	2,530,344	12,863	73,167	2,470,040	2,433,608	16,541	36,432
車両運搬具	13,298	—	—	13,298	13,298	—	0
工具、器具及び備品	407,772	13,688	14,258	407,202	366,495	19,084	40,707
土地	996,478	—	6,141	990,337	—	—	990,337
リース資産	528,780	115,580	128,200	516,160	224,894	97,365	291,265
建設仮勘定	—	28,581	8,465	20,116	—	—	20,116
有形固定資産計	8,721,347	220,695	652,388	8,289,655	6,133,012	209,007	2,156,642
無形固定資産							
借地権	11,615	—	—	11,615	—	—	11,615
商標権	4,793	—	—	4,793	3,071	479	1,721
ソフトウェア	1,027,843	119,361	6,783	1,140,421	922,932	69,267	217,488
その他	35,979	—	—	35,979	—	—	35,979
無形固定資産計	1,080,230	119,361	6,783	1,192,809	926,004	69,747	266,804
長期前払費用	103,220	55,037	18,867	139,390	56,476	11,747	82,914
繰延資産	—	—	—	—	—	—	—

(注) 1. 当期増加額のうち主なものは、次のとおりであります。

建物	相模原工場	13,680千円
	大阪オフィス	10,885
構築物	相模原工場	19,608
機械及び装置	相模原工場	10,283
リース資産	相模原工場	115,580
ソフトウェア	社内利用目的ソフトウェア	90,884
	販売目的用ソフトウェア	28,477

2. 当期減少額のうち主なものは、次のとおりであります。

建物	福利厚生施設の売却	376,091千円
土地	福利厚生施設の売却	6,141

【引当金明細表】

区分	当期首残高 (千円)	当期増加額 (千円)	当期減少額 (目的使用) (千円)	当期減少額 (その他) (千円)	当期末残高 (千円)
貸倒引当金	125,632	8,025	25,471	15,976	92,210
賞与引当金	217,504	219,851	217,504	—	219,851
工事損失引当金	117	787	117	—	787
役員退職慰労引当金	200,375	14,875	3,500	—	211,750

(注) 貸倒引当金の「当期減少額(その他)」は、一般債権の貸倒実績率の洗替えによる取崩し額13,000千円、回収に伴う取崩し額等2,976千円であります。

(2) 【主な資産及び負債の内容】

① 流動資産

イ. 現金及び預金

区分	金額 (千円)
現金	5,772
預金	
当座預金	4,325,878
普通預金	15,804
外貨預金	132,579
定期預金	1,140,000
小計	5,614,262
合計	5,620,035

ロ. 受取手形

相手先別内訳

相手先	金額 (千円)
日本モレックス㈱	543,754
北海道換気㈱	111,597
㈱ユニバーサルエンターテインメント	109,200
新潟ダイヤモンド電子㈱	97,502
堅田電機㈱	73,153
その他	1,455,211
合計	2,390,418

期日別内訳

期日別	金額 (千円)
平成25年4月	667,982
5月	626,830
6月	472,942
7月	518,348
8月	103,756
9月	559
10月以降	—
合計	2,390,418

ハ. 売掛金
相手先別内訳

相手先	金額 (千円)
日立アプライアンス(株)	1,681,626
(株)ケーヒン	827,954
(株)日立製作所	577,456
沖電気工業(株)	416,951
大成建設(株)	393,343
その他	6,650,866
合計	10,548,198

売掛金の発生及び回収並びに滞留状況

当期首残高 (千円)	当期発生高 (千円)	当期回収高 (千円)	当期末残高 (千円)	回収率 (%)	滞留期間 (日)
(A)	(B)	(C)	(D)	$\frac{(C)}{(A) + (B)} \times 100$	$\frac{(A) + (D)}{2} \div \frac{(B)}{365}$
13,061,145	54,366,241	56,879,188	10,548,198	84.4	79.3

(注) 消費税等の会計処理は、税抜方式を採用しておりますが、上記金額には消費税等が含まれております。

ニ. 商品及び製品

品目	金額 (千円)
商品	
半導体・電子デバイス等	2,927,504
FAシステム機器等	180,208
情報システム機器等	1,551
小計	3,109,264
製品	
ソフトウェア関係	4,190
プリント配線板関係	748,650
小計	752,841
合計	3,862,106

ホ. 仕掛品

品目	金額 (千円)
ソフトウェア関係	186,125
プリント配線板関係	206,248
合計	392,373

ヘ. 原材料及び貯蔵品

品目	金額 (千円)
原材料	
プリント配線板関係	63,046
小計	63,046
貯蔵品	
プリント配線板関係	7,775
小計	7,775
合計	70,822

② 流動負債

イ. 支払手形

相手先別内訳

相手先	金額 (千円)
三菱伸銅(株)	201,627
三菱電機システムサービス(株)	55,649
日本ガイシ(株)	52,101
(株)MARUWA	28,587
(株)デイ・エム・シー	23,970
その他	175,825
合計	537,762

期日別内訳

期日別	金額 (千円)
平成25年 4月	165,061
5月	145,530
6月	162,837
7月	61,307
8月	3,026
9月	—
10月以降	—
合計	537,762

ロ. 買掛金

相手先	金額 (千円)
三菱電機(株)	2,144,193
三菱電機メテックス(株)	1,081,397
福島協栄(株)	725,995
ルネサスエレクトロニクス販売(株)	695,894
三国商事(株)	216,440
その他	3,438,256
合計	8,302,177

ハ. 短期借入金

相手先	金額 (千円)
(株)三菱東京UFJ銀行	605,827
(株)横浜銀行	516,818
(株)りそな銀行	414,545
(株)三井住友銀行	389,545
(株)みずほコーポレート銀行	61,363
三菱UFJ信託銀行(株)	300,000
(株)常陽銀行	100,000
合計	2,388,100

③ 固定負債

イ. 長期借入金

相手先	金額 (千円)
(株)三菱東京UFJ銀行	1,770,000
(株)横浜銀行	587,500
(株)三井住友銀行	552,500
(株)りそな銀行	380,000
(株)みずほコーポレート銀行	630,000
日本生命保険相互会社	30,000
明治安田生命保険相互会社	20,000
合計	3,970,000

(3) 【その他】

該当事項はありません。

第6【提出会社の株式事務の概要】

事業年度	4月1日から3月31日まで
定時株主総会	6月中
基準日	3月31日
剰余金の配当の基準日	9月30日 3月31日
1単元の株式数	1,000株
単元未満株式の買取り・買増し 取扱場所 株主名簿管理人 取次所 買取・買増手数料	(特別口座) 東京都千代田区大手町二丁目6番2号(日本ビル4階) 東京証券代行株式会社 本店 (特別口座) 東京都千代田区大手町二丁目6番2号 東京証券代行株式会社 株式の売買の委託に係る手数料相当額として別途定める金額
公告掲載方法	当会社の公告方法は、電子公告とする。ただし、事故その他やむを得ない事由によって電子公告による公告をすることができない場合は、日本経済新聞に掲載して行う。 公告掲載URL http://www.kyoei.co.jp/
株主に対する特典	なし

(注) 当会社の株主は、定款の定めにより、その有する単元未満株式について、次に掲げる権利以外の権利を行使することができません。

- (1) 会社法189条第2項各号に掲げる権利
- (2) 会社法第166条第1項の規定による請求をする権利
- (3) 株主の有する株式数に応じて募集株式の割当て及び募集新株予約権の割当てを受ける権利
- (4) 株主の有する単元未満株式の数と併せて単元株式数となる数の株式を売り渡すことを請求する権利

第7【提出会社の参考情報】

1【提出会社の親会社等の情報】

当社は、金融商品取引法第24条の7第1項に規定する親会社等はありません。

2【その他の参考情報】

当事業年度の開始日から有価証券報告書提出日までの間に、次の書類を提出しております。

(1) 有価証券報告書及びその添付書類並びに確認書

事業年度（第78期）（自 平成23年4月1日 至 平成24年3月31日）平成24年6月28日関東財務局長に提出

(2) 内部統制報告書及びその添付書類

平成24年6月28日関東財務局長に提出

(3) 四半期報告書及び確認書

（第79期第1四半期）（自 平成24年4月1日 至 平成24年6月30日）平成24年8月9日関東財務局長に提出

（第79期第2四半期）（自 平成24年7月1日 至 平成24年9月30日）平成24年11月13日関東財務局長に提出

（第79期第3四半期）（自 平成24年10月1日 至 平成24年12月31日）平成25年2月13日関東財務局長に提出

(4) 臨時報告書

平成24年7月2日関東財務局長に提出

企業内容等の開示に関する内閣府令第19条第2項第9号の2（株主総会における議決権行使の結果）に基づく臨時報告書であります。

第二部【提出会社の保証会社等の情報】

該当事項はありません。

独立監査人の監査報告書及び内部統制監査報告書

平成25年6月27日

協栄産業株式会社

取締役会 御中

監査法人 保森会計事務所

代表社員
業務執行社員 公認会計士 横山 博 印

代表社員
業務執行社員 公認会計士 小山 貴久 印

<財務諸表監査>

当監査法人は、金融商品取引法第193条の2第1項の規定に基づく監査証明を行うため、「経理の状況」に掲げられている協栄産業株式会社の平成24年4月1日から平成25年3月31日までの連結会計年度の連結財務諸表、すなわち、連結貸借対照表、連結損益計算書、連結包括利益計算書、連結株主資本等変動計算書、連結キャッシュ・フロー計算書、連結財務諸表作成のための基本となる重要な事項、その他の注記及び連結附属明細表について監査を行った。

連結財務諸表に対する経営者の責任

経営者の責任は、我が国において一般に公正妥当と認められる企業会計の基準に準拠して連結財務諸表を作成し適正に表示することにある。これには、不正又は誤謬による重要な虚偽表示のない連結財務諸表を作成し適正に表示するために経営者が必要と判断した内部統制を整備及び運用することが含まれる。

監査人の責任

当監査法人の責任は、当監査法人が実施した監査に基づいて、独立の立場から連結財務諸表に対する意見を表明することにある。当監査法人は、我が国において一般に公正妥当と認められる監査の基準に準拠して監査を行った。監査の基準は、当監査法人に連結財務諸表に重要な虚偽表示がないかどうかについて合理的な保証を得るために、監査計画を策定し、これに基づき監査を実施することを求めている。

監査においては、連結財務諸表の金額及び開示について監査証拠を入手するための手続が実施される。監査手続は、当監査法人の判断により、不正又は誤謬による連結財務諸表の重要な虚偽表示のリスクの評価に基づいて選択及び適用される。財務諸表監査の目的は、内部統制の有効性について意見表明するためのものではないが、当監査法人は、リスク評価の実施に際して、状況に応じた適切な監査手続を立案するために、連結財務諸表の作成と適正な表示に関連する内部統制を検討する。また、監査には、経営者が採用した会計方針及びその適用方法並びに経営者によって行われた見積りの評価も含め全体としての連結財務諸表の表示を検討することが含まれる。

当監査法人は、意見表明の基礎となる十分かつ適切な監査証拠を入手したと判断している。

監査意見

当監査法人は、上記の連結財務諸表が、我が国において一般に公正妥当と認められる企業会計の基準に準拠して、協栄産業株式会社及び連結子会社の平成25年3月31日現在の財政状態並びに同日をもって終了する連結会計年度の経営成績及びキャッシュ・フローの状況をすべての重要な点において適正に表示しているものと認める。

<内部統制監査>

当監査法人は、金融商品取引法第193条の2第2項の規定に基づく監査証明を行うため、協栄産業株式会社の平成25年3月31日現在の内部統制報告書について監査を行った。

内部統制報告書に対する経営者の責任

経営者の責任は、財務報告に係る内部統制を整備及び運用し、我が国において一般に公正妥当と認められる財務報告に係る内部統制の評価の基準に準拠して内部統制報告書を作成し適正に表示することにある。

なお、財務報告に係る内部統制により財務報告の虚偽の記載を完全には防止又は発見することができない可能性がある。

監査人の責任

当監査法人の責任は、当監査法人が実施した内部統制監査に基づいて、独立の立場から内部統制報告書に対する意見を表明することにある。当監査法人は、我が国において一般に公正妥当と認められる財務報告に係る内部統制の監査の基準に準拠して内部統制監査を行った。財務報告に係る内部統制の監査の基準は、当監査法人に内部統制報告書に重要な虚偽表示がないかどうかについて合理的な保証を得るために、監査計画を策定し、これに基づき内部統制監査を実施することを求めている。

内部統制監査においては、内部統制報告書における財務報告に係る内部統制の評価結果について監査証拠を入手するための手続が実施される。内部統制監査の監査手続は、当監査法人の判断により、財務報告の信頼性に及ぼす影響の重要性に基づいて選択及び適用される。また、内部統制監査には、財務報告に係る内部統制の評価範囲、評価手続及び評価結果について経営者が行った記載を含め、全体としての内部統制報告書の表示を検討することが含まれる。

当監査法人は、意見表明の基礎となる十分かつ適切な監査証拠を入手したと判断している。

監査意見

当監査法人は、協栄産業株式会社が平成25年3月31日現在の財務報告に係る内部統制は有効であると表示した上記の内部統制報告書が、我が国において一般に公正妥当と認められる財務報告に係る内部統制の評価の基準に準拠して、財務報告に係る内部統制の評価結果について、すべての重要な点において適正に表示しているものと認める。

利害関係

会社と当監査法人又は業務執行社員との間には、公認会計士法の規定により記載すべき利害関係はない。

以 上

-
- (注) 1. 上記は、監査報告書の原本に記載された事項を電子化したものであり、その原本は当社が別途保管しております。
2. 連結財務諸表の範囲にはXBRLデータ自体は含まれておりません。

独立監査人の監査報告書

平成25年6月27日

協栄産業株式会社

取締役会 御中

監査法人 保森会計事務所

代表社員
業務執行社員 公認会計士 横山 博 印

代表社員
業務執行社員 公認会計士 小山 貴久 印

当監査法人は、金融商品取引法第193条の2第1項の規定に基づく監査証明を行うため、「経理の状況」に掲げられている協栄産業株式会社の平成24年4月1日から平成25年3月31日までの第79期事業年度の財務諸表、すなわち、貸借対照表、損益計算書、株主資本等変動計算書、重要な会計方針、その他の注記及び附属明細表について監査を行った。

財務諸表に対する経営者の責任

経営者の責任は、我が国において一般に公正妥当と認められる企業会計の基準に準拠して財務諸表を作成し適正に表示することにある。これには、不正又は誤謬による重要な虚偽表示のない財務諸表を作成し適正に表示するために経営者が必要と判断した内部統制を整備及び運用することが含まれる。

監査人の責任

当監査法人の責任は、当監査法人が実施した監査に基づいて、独立の立場から財務諸表に対する意見を表明することにある。当監査法人は、我が国において一般に公正妥当と認められる監査の基準に準拠して監査を行った。監査の基準は、当監査法人に財務諸表に重要な虚偽表示がないかどうかについて合理的な保証を得るために、監査計画を策定し、これに基づき監査を実施することを求めている。

監査においては、財務諸表の金額及び開示について監査証拠を入手するための手続が実施される。監査手続は、当監査法人の判断により、不正又は誤謬による財務諸表の重要な虚偽表示のリスクの評価に基づいて選択及び適用される。財務諸表監査の目的は、内部統制の有効性について意見表明するためのものではないが、当監査法人は、リスク評価の実施に際して、状況に応じた適切な監査手続を立案するために、財務諸表の作成と適正な表示に関連する内部統制を検討する。また、監査には、経営者が採用した会計方針及びその適用方法並びに経営者によって行われた見積りの評価も含め全体としての財務諸表の表示を検討することが含まれる。

当監査法人は、意見表明の基礎となる十分かつ適切な監査証拠を入手したと判断している。

監査意見

当監査法人は、上記の財務諸表が、我が国において一般に公正妥当と認められる企業会計の基準に準拠して、協栄産業株式会社の平成25年3月31日現在の財政状態及び同日をもって終了する事業年度の経営成績をすべての重要な点において適正に表示しているものと認める。

利害関係

会社と当監査法人又は業務執行社員との間には、公認会計士法の規定により記載すべき利害関係はない。

以上

(注) 1. 上記は、監査報告書の原本に記載された事項を電子化したものであり、その原本は当社が別途保管しております。

2. 財務諸表の範囲にはXBRLデータ自体は含まれておりません。